

# NDËRTIMI I URËS SË BESHIRIT, NDROQ, BASHKIA TIRANË

Raporti Paraprak i Vlerësimit të Ndikimit në Mjedis




Ligjit nr. 10440 “Për Vlerësimin e Ndikimit në Mjedis”i ndryshuar;  
Shtojca 2; pika 10/ gërma(d)

Dhjetor 2021

KONSULENTI: Ing.Mjedisi. FATJONA LEVANI

<b>Porositësi:</b>	<b>AUTORITETI RRUGOR SHQIPTAR</b>
<b>Konsulenti:</b>	<b>FATJONA LEVANI PF</b>
<b>Objekti:</b>	<b>NDËRTIMI I URËS SË BESHIRIT, NDROQ, BASHKIA TIRANË</b>
<b>Titulli i Dokumentit:</b>	<b>Raporti Paraprak i Vlerësimit të Ndikimit në Mjedis</b>
<b>Faza e Projektit:</b>	<b>Projekt Zbatimi</b>
<b>Kodi i dokumentit:</b>	<b>01-bESH</b>

<b>Rish.</b>	<b>Qëllimi i Dorëzimit</b>	<b>Shënime</b>	<b>Data</b>
00	Për miratim	Dorëzimi i parë	15.12.2020

	<b>KONSULENTI</b>			<b>POROSITËSI</b>	
	<b>Përgatiti:</b>	<b>Kontrolloi / Miratoi:</b>	<b>Firmosi:</b>	<b>Kontrolloi:</b>	<b>Miratoi:</b>
<b>Emri Firma:</b>	Fatjona Levani Inxh Mjedisi 				
<b>Data:</b>	15.12.2020				
<b>Statusi i Dokumentit:</b>	<b>Përfundimtar</b>	<b>Kontrolluar</b>	<b>Miratuar</b>	<b>Kontrolluar</b>	<b>Miratuar</b>

Tiranë 2021

## PËRMBAJTJA

Përmbajtja.....	i
Lista e Tabelave .....	iii
Lista e Figurave .....	iv
<b>1 Pershkrim i pergjithem per projektin e propozuar .....</b>	<b>5</b>
1.1 Kuadri ligjor dhe metodologjia e ndjekur .....	7
1.1.1 Kuadri Ligjor Mjedisor dhe Institucional që Lidhet me Projektin .....	7
1.1.2 Qëllimi, objektivat dhe metodologjia e ndjekur për hartimin e VNM-së.....	9
<b>2 përshkrimi i mbulesës bimore të sipërfaqes ku propozohet të zbatohet projekti, .....</b>	<b>11</b>
2.1 Veçorit gjeologjike .....	11
2.1.1 Tiparet gjeomorfologjike.....	11
2.1.2 Karakteristikat hidrogjeologjike .....	11
2.1.3 Ndërtimi gjeologjik .....	12
2.1.4 Kushtet gjeologo-inxhinierike të truallit të ndërtimit .....	12
2.2 Veçori klimatike dhe kushtet hidrologjike .....	13
2.2.1 Diellëzimi .....	15
2.2.2 Era .....	16
2.2.3 Temperaturat e Ajrit.....	16
2.2.4 Lagështia e Ajrit .....	16
2.2.5 Rreshjet Atmosferike.....	16
2.2.6 Dëbora .....	17
2.2.7 Breshëri.....	17
2.2.8 Mjegulla .....	17
2.2.9 Vesa.....	17
2.2.10 Valëzimi i Detit.....	17
2.2.11 Niveli i Detit .....	18
2.3 Sizmiciteti.....	18
2.4 Përshkrimi i mbulesës bimore të sipërfaqes ku propozohet të zbatohet projekti .....	19
2.4.1 Bota bimore e shtazore.....	19
<b>3 Informacion për praninë e burimeve ujore në sipërfaqen e kërkuar nga projekti dhe në afërsi të tij</b>	<b>20</b>
3.1 Ujërat sipërfaqësorë dhe nëntokësorë .....	20
3.1.1 Burimet e ujit të pijshëm në zonën e projektit .....	22
3.2 Përshkrim i Zonave të Mbrojtura dhe Monumentet e Natyrës.....	22
<b>4 një përshkrim për shkarkimet e mundshme në mjedis, të tilla si: ujëra të ndotura, gaze dhe pluhur, zhurma, vibrime, si dhe për prodhimin e mbetjeve; .....</b>	<b>25</b>
4.1 Identifikim i ndikimeve të mundshme negative në mjedis të projektit (përfshirë ndikimet në biodiversitet, ujë, tokë, ajër dhe shëndet) .....	25
4.1.1 Metodot e Zbatuara për Parashikimin e Ndikimeve Negative në Mjedis .....	25
4.1.2 Vlerësimi i Ndikimeve në Mjedis .....	26
4.2 Shkarkimet në mjedis nga ndërtimi dhe zhvillimi i projektit .....	32

4.2.1	Shkarkimet e ujërave të ndotura, gaze , pluhur, zhurma, vibrime dhe mbetjet e gjeneruara.....	32
4.2.2	Sasia e dherave të gjeneruara nga punimet e gërmimit.....	32
4.2.3	Shkarkimet urbane ujëra të zeza , mbetje urbane nga aktiviteti human i punonjësve të përfshire ne projekt.....	34
<b>5</b>	<b>Informacion për kohëzgjatjen e mundshme të ndikimeve negative të identifikuara .....</b>	<b>35</b>
5.1.1	Vlerësimi i Rëndësisë së Ndikimeve Negative Mjedisore .....	35
<b>6</b>	<b>Të dhëna për shtrirjen e mundshme hapësinore të ndikimit negativ në mjedis, që nënkupton distancën fizike nga vendndodhja e projektit dhe vlerat e ndikuara që përfshihen në të .....</b>	<b>38</b>
<b>7</b>	<b>Mundësitë mbi rehabilitimin e mjedisit të ndikuar nga projekti .....</b>	<b>39</b>
<b>8</b>	<b>Masat e Mundshme për Shmangien dhe Zbutjen e Ndikimeve Negative në Mjedis .....</b>	<b>40</b>
8.1.1	Impakti mbi Tokë.....	40
8.1.2	Impakt në burimet ujore .....	40
8.1.3	Impakti në Cilësinë e Ajrit .....	40
8.1.4	Impakti mbi biodiversitetin.....	41
8.1.5	Impakti Vizual dhe Peizazhi.....	41
8.1.6	Impakti nga Zhurmat.....	42
8.1.7	Impakti në Trafikun Rrugor .....	43
8.1.8	Impakti në Trashëgiminë Kulturore dhe Arkeologjike .....	43
8.1.9	Impakti ndaj Mjedisëve të Punës dhe Shëndetit Human .....	43
8.1.10	Ndikimet Sociale .....	43
8.1.11	Gjenerim mbetjesh.....	44
<b>9</b>	<b>Ndikimet e mundshme në mjedisin ndërkufitar .....</b>	<b>51</b>
<b>10</b>	<b>Program monitorimi .....</b>	<b>52</b>
10.1	Qëllimet e monitorimit mjedisor .....	52
<b>11</b>	<b>Plani i menaxhimit te mjedisor dhe social .....</b>	<b>56</b>
<b>12</b>	<b>Licencat e ekspertit bashkelidhur .....</b>	<b>1</b>
	<b>Përmbajtja.....</b>	<b>i</b>
	<b>Lista e Tabelave .....</b>	<b>iii</b>
	<b>Lista e Figurave .....</b>	<b>iv</b>

**LISTA E TABELAVE**

Tabela 1-1:Përmbledhje e kuadrit ligjor mjedisor .....	7
Tabela 1-2:Lista e kontrollit qe u zbatuar ceshtjet .....	9
Tabela 4-1 Sasitë e gjeneruara te mbetjeve te parashikuara .....	32
Tabela 5-1:Metodika e vlerësimit të rëndësisë së ndikimeve të mundshme negative në mjedis .....	35
Tabela 5-2:Matrica e Ndikimeve në Mjedis në Fazën e Ndërtimit .....	36
Tabela 8-1:Normat e cilësisë së ajrit për qëndrat e banuar.....	41
Tabela 8-2: Permbledhje Kryesore e Ndikimeve në Mjedis dhe Masave Zbutese të Propozuara .....	44
Tabela 10-1:Legjislacioni bazë ku mbështetet monitorimi janë: .....	52
Tabela 10-2:Programi i Monitorimit .....	53

## LISTA E FIGURAVE

Figura 1-1: Vendndodhja e objektit.....	6
Figura 2-1: Zonat Klimatike .....	14
Figura 2-2: Stacionet Meteorologjike .....	15
Figura 2-3: Harta e rrezikut sizmik dhe Harqet kryesore sizmike .....	18
Figura 3-1: Harta e burimeve ujore përreth zonës së projektit .....	21
Figura 3-2: Harta e zonave të mbrojtura Shqipëtare .....	22
Figura 3-3: Harta e zonave të mbrojtura ne lidhje me zonën e projektit( zona e projektit e markuar me te kuqe ).....	24

## 1 PERSHKRIM I PERGJITHEM PER PROJEKTIN E PROPOZUAR

Fatjona Levani PF në cilësinë e Konsulentit ka nënshkruar me Autoritetin Rrugor Shqiptar në cilësinë e Autoritetit Kontraktues, kontratën me objekt: “Ura e Beshirit”Tirane.

**Objektivat kryesorë të këtij projekti do të jenë:** a. Përmirësimi i aksesit drejt potencialeve turistike të zonës, me qëllim zhvillimin e turizmit, rritja e cilësisë së jetës për komunitetin dhe pushuesit; b. rritja e mundësive për zhvillimin ekonomik të qëndrueshëm të zonës turistike; c. përmirësimi dhe siguria e lëvizjes së mjeteve dhe njerëzve brenda zonës turistike ; d. përmirësimi dhe lehtësimi i qarkullimit të mjeteve të transportit nga zona turistike në drejtim të Kavajës, të Durrësit dhe të Tiranës.

Për të arritur objektivat e mësipërm, referuar Termave të Referencës Konsulenti do të trajtojë rreth vetem ndikemt e Ures se |Beshirit edhe pse ky projekt do te shoqerohet me rikonstruksion te rruges Tirane-Ndroq-Pleapa, kryesisht në gjurmë ekzistuese.

.Pjesë e këtij projekti konsiderohet edhe segmenti i rrugës dytësore Tirane – Plepa.

Sipas këtij varianti do te realizohet rikonstruksioni i rruges egzistuese ne perputhje me parametrat gjeometrike te dhena me siper, pra ne perputhje me “ Kategorine C “, sipas normativave te propozuara nga EPTISA, por duke bere edhe permiresime te zhvillimit planimetrik dhe altimetrik, nepermjet spostimit te aksit te rruges.

Me poshte po japim segmentet rrugore ne te cilet jane parashikuar spostime te ndjeshme te aksit te rruges, spostime te miratuara edhe ne Keshillin Teknik te Drejtorise se Pergjithshme te Rrugeve

1- Km 2+800 – km. 3+400, Ura e Beshirit mbi lumin Erzen ( shiko vizatimet )

Ne kete segment eshte parashikuar permiresimi planimetrik i rruges duke eleminuar kthesat me reze te vogel dhe ndertuar nje ure te re mbi lumin Erzen, L= 179m. Shoqerohet me shkurtim distance prej 20m



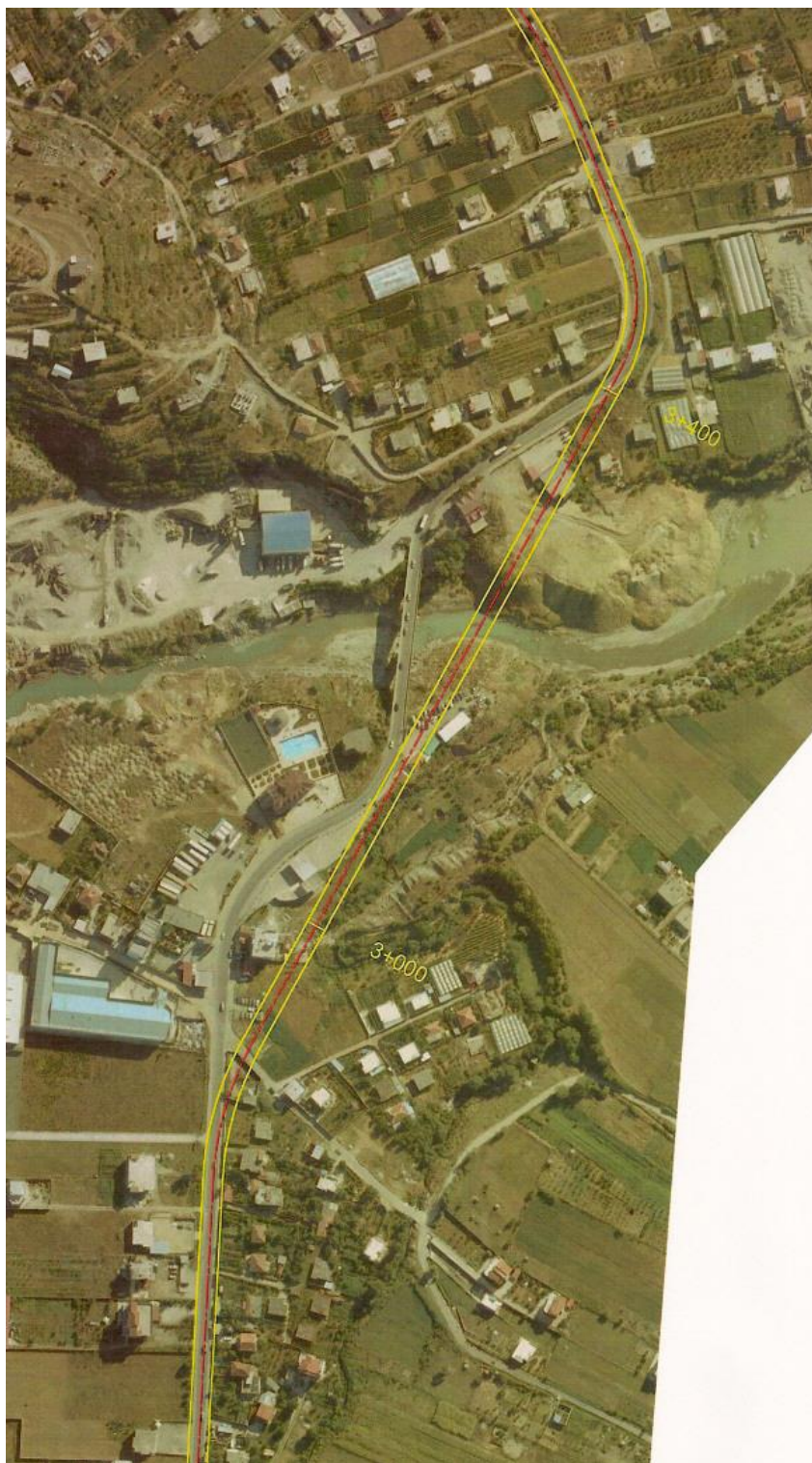


Figura 1-1: Vendndodhja e objektit.



## 1.1 Kuadri ligjor dhe metodologjia e ndjekur

### 1.1.1 Kuadri Ligjor Mjedisor dhe Institucional që Lidhet me Projektin

Kuadri ligjor për Mbrojtjen e Mjedisit në Republikën e Shqipërisë është në përputhje me standardet e BE-së.

Ky projekt do të implementohet në territorin e Bashkisë Tirane, në njësinë Administrative Ndroq.

Në bazë të ligjit Në mbështetje të ligjit nr. 10440 “Për Vlerësimin e Ndikimit në Mjedis” i ndryshuar: neni 8, ky projekt kërkon “Vlerësim Paraprak të Ndikimit në Mjedis ”, sipas shtojcës 2; pika 10/ gërma(d): “Projektet e infrastrukturës pika d

Legjislacioni Shqiptar përcakton strukturën e përmbajtjes së raportit të vlerësimit të ndikimit në mjedis që të jetë sa më konciz në informacionin që duhet të përfshijë sipas VKM 686, datë 29.7.2015 “Për miratimin e rregullave, të përgjegjësive e të afateve për zhvillimin e procedurës së vlerësimit të ndikimit në mjedis (VNM) dhe procedurës së transferimit të vendimit e deklaratës mjedisore” i ndryshuar.

Ligji Nr. 10431 datë 10.03.2011 “Për Mbrojtjen e Mjedisit” i ndryshuar. Ky ligj ka për qëllim mbrojtjen e mjedisit në një nivel të lartë, ruajtjen dhe përmirësimin e tij, parandalimin dhe pakësimin e rreziqeve ndaj jetës e shëndetit të njeriut, sigurimin dhe përmirësimin e cilësisë së jetës, në dobi të brezave të sotëm dhe të ardhshëm, si dhe sigurimin e kushteve për zhvillimin e qëndrueshëm të vendit.

Përmbledhja e kuadrit ligjor dhe institucional:

Legjislacioni mjedisor është ndërtuar për të mbrojtur dhe parandaluar komponentë të veçantë dhe të rëndësishëm të mjedisit. Kështu, ndër më specifiket që lidhen me projektin përmendim:

**Tabela 1-1:Përmbledhje e kuadrit ligjor mjedisor**

Kuadri Ligjor	
Ligji Nr.10 431 datë 9.6.2011	Për mbrojtjen e Mjedisit i ndryshuar
Ligji Nr. 10440, datë 07.07.2011	Për vlerësimin e ndikimit në mjedis i ndryshuar
Ligji Nr.9362, datë 24.03.2005	Për shërbimin e mbrojtjes së bimëve
Ligj nr. 10463 dt. 22.09.2011	Për menaxhimin e integruar të mbetjeve
Ligji Nr.8897, datë 16.05.2002	Për mbrojtjen e ajrit nga ndotja
Ligji Nr.9587, datë 20.07.2006	Për mbrojtjen e biodiversitetit
Ligji Nr.8906, datë 6.6.2002	Për zonat e mbrojtura I ndryshuar me: - Ligjin Nr.9868, datë 04.02.2008
Ligji Nr. 9774, datë 12.07.2007	Për administrimin e zhurmës në mjedis
Ligji Nr. 107/2014, datë 31.7.2014	“Për Planifikimin dhe Zhvillimin e Territorit” i ndryshuar me Ligjin Nr. 73/2015, datë 09.7.2015 "Për disa shtesa dhe ndryshime në Ligjin Nr. 107/2014 “Për Planifikimin dhe Zhvillimin e Territorit”
Në Parlamentin e Republikës së Shqipërisë janë miratuar edhe disa ligje në kuadër të përfshirjes së vendit tonë në Protokolle dhe Marrëveshje të ndryshme. Ndër to përmendim	
Ligji Nr. 9672, datë 26.10.2000	Për ratifikimin e konventës së Aarhusit “Për të drejtën e publikut për të pasur informacion dhe përfshirjen në vendimmarrje, si dhe për t’iu drejtuar gjykatës për çështjet e mjedisit”.

Ligji Nr. 9334, datë 16.12.2004	Për aderimin e Republikës së Shqipërisë në Protokollin e Kiotos në konventën për ndryshimet klimatike (UNFC).
Ligji Nr. 9048, datë 07.04.2003	“Për Trashëgiminë Kulturore”, i ndryshuar. Ky ligj ka për qëllim shpalljen dhe mbrojtjen e trashëgimisë kulturore ne territorin e Republikës se Shqipërisë
<b>Vendime të Këshillit të Ministrave</b>	
VKM Nr 714 date 06.11.2019	“Për disa shtesa dhe ndryshime në vendimin e këshillit të ministrave nr. 686, datë 29.7.2015 ‘për miratimin e rregullave, të përgjegjësi e të afateve për zhvillimin e procedurës së vlerësimit të ndikimit në mjedis (VNM) dhe procedurës së transferimit të vendimit e deklaratës mjedisore”, të ndryshuar
VKM 686, datë 29.7.2015	Për miratimin e rregullave, të përgjegjësi e të afateve për zhvillimin e procedurës së vlerësimit të ndikimit në mjedis (VNM) dhe procedurës së transferimit të vendimit e deklaratës mjedisore”
VKM Nr. 912, datë 11.11.2015	“ Për Miratimin E Metodologjisë Kombëtare Të Procesit Të Vlerësimit Të Ndikimit Në Mjedis”
VKM Nr.123, datë 17.2.2011	Për miratimin e planit kombëtar të veprimit për menaxhimin e zhurmave në mjedis.
VKM Nr. 587, datë 7.07.2010	Për monitorimin dhe kontrollin e nivelit të zhurmave në qendrat urbane dhe turistike.
VKM Nr. 676, datë 20.12.2002	Për shpalljen e zonave të mbrojtura monument natyror
VKM Nr.804, datë 4.11.2003	Për miratimin e listës së specieve të florës shqiptare që vihen në mbrojtje.
VKM Nr. 177, datë 31.3.2005	Për normat e lejuara të shkarkimeve të lëngëta dhe kriteret e zonimit të mjedisëve ujore pritëse.
VKM Nr.435, datë 12.09.2002	Për miratimin e normave të shkarkimeve në ajër në Republikën e Shqipërisë.
VKM Nr.803, datë 4.12.2003	Për standardet e cilësisë së ajrit.
Vendim i KM nr. 247, datë 30.4.2014,	“Për përcaktimin e rregullave, të kërkesave e të procedurave për informimin dhe përfshirjen e publikut në vendimmarrjen mjedisore”
VKM Nr.114, datë 27.01.2009	Për marrjen e masave emergjente, për përmirësimin e situatës së sigurisë dhe të veprimtarive në instalimet, që shërbejnë për depozitimin transportimin dhe tregtimin e naftës, të gazit dhe nënprodukteve të tyre.
VKM Nr. 271, datë 6.4.2016	“Për disa ndryshime dhe shtesa në vendimin Nr. 408, datë 13.5.2015, të Këshillit të Ministrave, “Për miratimin e Rregullores së Zhvillimit të Territorit”, të ndryshuar.
VKM Nr. 408, datë 13.5.2015	“Për miratimin e rregullores së zhvillimit të territorit”
VKM. Nr. 671, datë 29.7.2015	“Për miratimin e rregullores së planifikimit të territorit”
VKM Nr. 502, datë 13.7.2011	“Për miratimin e rregullores uniforme të kontrollit të zhvillimit të territorit
<b>Udhëzime dhe Rregullore</b>	
Udhëzimi Nr. 1037/1, datë 12.04.2011	Për vlerësimin dhe menaxhimin e zhurmës mjedisore

Udhëzimi Nr. 8, datë 27.11.2007	Për nivelet kufi të zhurmave në mjedis të caktuara
Udhëzimi Nr. 6527, datë 24.12.2004	Mbi vlerat e lejueshme të elementëve ndotës të ajrit në mjedis nga shkarkimet e gazrave dhe zhurmave shkaktuar nga mjetet rrugore dhe mënyrat e kontrollit të tyre.

### 1.1.2 Qëllimi, objektivat dhe metodologjia e ndjekur për hartimin e VNM-së

Qëllimi dhe Objektivat e VNM-së

Objektivi kryesor i hartimit të VNM-së është të identifikojë ndikimet e mundshme negative mjedisore gjate zhvillimit të projektit duke marrë në konsideratë:

- Analizën e alternativave dhe ndikimet mjedisore shoqëruese;
- Të sigurohet që burimet janë përdorur si duhet dhe në mënyrë eficientë;
- Të identifikohen masat e duhura për zbutjen e ndikimeve të mundshme të propozimit;
- Të vendosen kushtet për ndërtimin;

Ky raport i Vlerësimit të Ndikimit të Mjedis bazuar në qëllimin e projektit është hartuar:

- Të japë informacion mbi vendndodhjen e sheshit të projektit dhe të analizojë tiparet mjedisore;
- Të japë informacion mbi projektin teknik, për fazën parapregaditore, të ndërtimit dhe rehabilitimit.
- Të vlerësojë ndikimet e mundshme në mjedisin përreth dhe në banorët e zones ku do zhvillohet projekti.
- Të përshkruajë masat për reduktimin apo evitimin e impakteve të analizuara;
- Të hartojë planin për monitorimin e mjedisit për të mbajtur nën kontroll ndikimet
- Të informojë institucionet vendore, komunitetin dhe grupet e tjera të interesit për zhvillimin e projektit;
- Të nxjerrë konkluzione dhe rekomandime mbi rëndësinë e projektit në lidhje me ndikimet negative dhe pozitive si dhe rëndësinë sociale të tij.

Objektivat e Vlerësimit të Ndikimit në Mjedis përfshijnë përcaktimin, përshkrimin dhe vlerësimin e ndikimeve të pritshme të drejtpërdrejta e jo të drejtpërdrejt mjedisore gjatë zbatimit apo mos zbatimit të projektit.

Metodologjia e ndjekur për hartimin e VNM-së

Hartimi i Vlerësimit të Ndikimit në Mjedis është bazuar referuar VKM Nr. 686, datë 29.7.2015 “Për miratimin e rregullave, të përgjegjësive e të afateve për zhvillimin e procedurës së vlerësimit të ndikimit në mjedis (VNM) dhe procedurës së transferimit të vendimit e deklaratës mjedisore” i ndryshuar.

Metodologjia është pjesë e përpjekjeve për të përmirësuar procedurat e vlerësimit të ndikimit në mjedis, për të siguruar që procesi i vlerësimit mjedisor është gjithëpërfshirës dhe bëhet në mënyrën më eficiente.

Aspektet më të rëndësishme të procesit paraprak të VNM-së janë identifikimi i ndikimeve që mund të shkaktojë projekti dhe rekomandime për zbutjen e ndikimeve .

Në vijim Lista e Kontrollit të çështjeve të diksutuara në raportin e vlerësimit të ndikimit në mjedis sipas VKM 686 te miratuar si me poshte shenuar:

**Tabela 1-2:Lista e kontrollit qe u zbatuar ceshtjet**

Raporti paraprak i VNM-së ku përfshihen	PO	PO
a) Një përshkrim i shkurtër i mbulesës bimore të sipërfaqes ku propozohet të zbatohet projekti, i shoqëruar dhe me imazhe	PO	PO
b) Informacion për praninë e burimeve ujore në sipërfaqen e kërkuar nga projekti dhe në afërsi të saj	PO	PO
c) Një identifikim i ndikimeve të mundshme negative në mjedis të projektit, përfshirë ndikimet në biodiversitet, ujë, tokë, ajër dhe shëndet	PO	PO
ç) Një përshkrim i shkurtër për shkarkimet e mundshme në mjedis, të tilla si: ujëra të ndotura, gaze dhe pluhur, zhurmë, si dhe prodhimi i mbetjeve	PO	PO
d) Informacion për peshën, evolimin në kohë, kumulativitetin dhe kohëzgjatjen e mundshme të ndikimeve negative të identifikuara	PO	PO
dh) Të dhëna për shtrirjen e mundshme hapësinore të ndikimit negativ në mjedis, që nënkupton distancën fizike nga vendndodhja e projektit dhe vlerat e ndikuara që përfshihen në të	PO	PO
e) Mundësinë e rehabilitimit të mjedisit të ndikuar dhe mundësinë e kthimit të mjedisit të ndikuar, të sipërfaqes në gjendjen e mëparshme, përfshi edhe tokën bujqësore, si dhe kostot financiare të përafërta për rehabilitimin	PO	PO
ë) Masat e mundshme për shmangien dhe zbutjen e ndikimeve negative në mjedis	PO	PO
f) Ndikimet e mundshme në mjedisin ndërkufitar (nëse projekti ka natyrë të tillë)	PO	PO
g) Program monitorimi për masat zbutëse, të cituara në pikën “i” të kësaj tablele	PO	PO
gj) Informacion mbi ndikimet pozitive që mund të sjellë zhvillimi i projektit të propozuar	PO	PO
h) Raporti paraprak i VNM-së duhet të jetë i nënshkruar nga personi fizik/juridik i licencuar nga QKL-ja,	PO	PO
i) Raporti paraprak i VNM-së duhet të jetë i shoqëruar me licencën e personit fizik/juridik të lëshuar nga QKL-ja, dhe certifikatën/certifikatat e ekspertit/ëve të certifikuar nga ministri i Mjedisit, me anë të të cilave është pajisur me licencën lëshuar nga QKL-ja	PO	PO

## 2 PËRSHKRIMI I MBULESËS BIMORE TË SIPËRFAQES KU PROPOZOHET TË ZBATOHET PROJEKTI,

### 2.1 Veçorit gjeologjike

#### 2.1.1 Tiparet gjeomorfologjike

Qellimi i ketij studimi eshte te ofroje te dhena te nevojshme per te identifikuar problemet e ndryshme klimatike, hidrologjike per gjurmetimin rrugor **Tirane- Ndroq – Plepa ne vecanti te Ures se Beshirit per te cilen ky raport u pergatit** dhe zonat e perkohshme gjate ndertimit te nevojshme.

Ne hulumtim paraqitet ana cilesore dhe sasiore gjeomorfike dhe e teknikes inxhinierike per vendkalimet ne rrjedhat ujore te vogle, te mesme dhe te medhaja.

Projektimi i vendkalimeve ne rrjedhat ujore te gjurmes rrugore dhe masat per te zvogeluar dhe ndaluar demtimet e shkaktuara nga rrjedha ujore, kerkon vleresimin e faktoreve qe karakterizojne rrjedhen ujore dhe gjendjen e shtratit lumor ne cdo vend te vendkalimit. rrugor dhe te vendkalimeve qe ndodhen ne kete gjurmetim rrugor.

Rendesia e hidraulikes ose e faktoreve te rrjedhjes ne procesin e vendkalimeve ndikohet ne menyre te dukshme nga rendesia e gjurmetimit rrugor dhe e ures si edhe nga tereni qe perdoret ne anabrigjet e rrjedhes ujore,

Gjeometria dhe vendvendosja e vendkalimeve ne rrjedhat ujore ka rendesi te vecante ne vleresimin e nderveprimit ndermjet struktures dhe rrjedhes ujore persa i takon potencialit te paqendrueshmerise lumore. Peverc kesaj, faktoret hidraulike kane nje influence domethenese ne projektimin e komponenteve te nenstrukturave kur merren parasysh gerryerjet dhe qendrueshmeria e lumit.

Sigurimi i permasimit te veprave per drenazhimin e ujrave qe shkaktohen nga rebeshet e shiut, ne gjurmetimet rrugore, eshte te parashikojte nje kalim te sigurte gjate periudhes qe ndodh rebeshi llogarites.

Qellimi kryesor i ketij hulumtimi eshte te japi te dhenat e nevojshme dhe te domosdoshme, klimatike hidrologjike per projektimin e gjurmetimit

#### 2.1.2 Karakteristikat hidrogeologjike

Në lidhje me kushtet hidrogeologjike trualli i ndërtimit karakterizohet nga disa komplekse me veti te ndryshme hidrogeologjike që janë:

##### **Kompleksi i Formimeve të dherave pa lidhje kohezonale, rërat.**

Përhapen në njësinë morfologjike fushore, duke zënë pjesën perëndimore të saj ose më mirë të themi shtrihet në zonën e Ndroq. Zona në fjalë ndërtohet nga depozitime me origjine detare. Këto depozitime përfaqësohen nga rëra me ndërthurje të shtresave suargjilore, të cilët se bashku kanë trashësi nga (3.5 - 7.0)m (lindje) deri 15.0m (perëndim) dhe që vendosen mbi depozitimet të përberë nga shkëmbinjtë mollasik (perëndim) dhe depozitime suargjilore (lindje). Shtresat suargjilore që mbulojnë dhe ndërfiten midis rërave kanë një filtrueshmëri shumë të ulët, ndërsa rërat praktikisht kanë filtrueshmëri të mirë.

##### **Kompleksi i Formimeve të dherave me lidhje kohezonale, suargjilat, argjilat dhe lymet.**

Shtrihen në lindje të njësisë administrative Ndroq. Kompleksi i formimeve të dherave me lidhje kohezonale, suargjilat, argjilat dhe lymet në aspektin hidrogeologjik janë të varfër. Formojnë trashësi të konsiderueshme që variojnë nga (13.0 - 15.0)m deri në 30.0m.

Nga vrojtimit e kryera gjatë sezonit të thatë u konstatua se niveli i ujërave nëntokësore per pjesen prane lumit te erzenit është takuar në thellësinë (0.7 - 1.0)m (perëndim) deri (1.5 - 2.0)m (lindje) nga

sipërfaqja e tokës. Ndërsa gjatë sezonit me reshje u konstatua se niveli i ujërave nëntokësore është 0.0 – 0.5m deri 1.0m nga sipërfaqja e tokës.

### 2.1.3 Ndërtimi gjeologjik

Zona në të cilën bën pjesë trualli i studiuar ndërtohet nga depozitimet e trajtuara si më poshtë:

- a) Depozitimet e Holocenit (Q<sub>h</sub>)
- b) Depozitimet e pliocenit të mesëm-(N<sub>2rr2</sub>)
- c) Depozitimet e pleistocen-Holocenit (Q<sub>p-h</sub>)

#### **Depozitimet e Holocenit (Q<sub>h</sub>)**

Këto depozitime përbehen nga rëra dhe surëra bregdetare, përfaqësojnë të ashtuquajturin plazh dhe përhapen në trajtën e një brezi diku të ngushtë e diku më të gjerë gjatë vijës detare. Rërat ndërtohen nga kokrriza kuarci, karbonati, feldshpati dhe mineralesh të rënda. Vendosen në përgjithësi mbi depozitimet me të imëta të përfaqësuara nga suargjilat pluhurore dhe lymet. Gjithashtu shpesh brenda tyre takohen ndërshtresëzime-thjerrëza suargjila torfike dhe torfa.

#### **Depozitimet e pliocenit të mesëm (N<sub>2rr<sup>2</sup></sub>)**

Këto depozitime përbehen nga rëra e konglomeratë.

#### **Depozitimet e pleistocen-Holocenit (Q<sub>p-h</sub>)**

Përfaqësohen nga depozitime te përziera aluviale-proluviale: rëra, zhavorre, alevrite

### 2.1.4 Kushtet gjeologo-inxhinierike të truallit të ndërtimit

#### **Parametrat gjeologjik për rrugët**

#### **Parametrat gjeologjik Lumi Erzen**

Ne rikonstruksinin e rruges egzistuese per kthimin e saj per gjeresi te trupit te rruges ne vijen e kalimit  $2 \times 3,75 + 2 \times 1,5 + 2 \times 1 = 12,5$  m veprat e artit jane trajtuar ne dy menyra:

- Ne mbajtjen e ures egzistuese kur ato jane vleresuar te pershtatshme dhe ne gjendje te mire duke nderhyre ne zgjerimet e nevojshme me konstruksin te ri per te arritur gjeresine sipas gabaritet te kerkuar mbas rikonstruksinonit.
- Trajtimin komplet me ure ose viadukt te ri ne vendet e gjykuara te nevojshme te cilat shmangin veprat egzistuese duke perfshire dhe ato te cilat rezultojne nga permiresimi i parametrave egzistues planimetrike per te plotesuar standartet qe kerkohen ne projektimin e rruges.

Ne projektimin e urave dhe viadukteve mbistruktura eshte trajtuar me konstruksin me trare te paranderur te parapregatitur me seksion **T** me gjatesi L=24.0 m dhe L=29.0 m si dhe me trare beton arme te parapregatitur me seksion **⊥** me gjatesi L=11.5 m dhe L=14.5 m te vendosur ngjitur me njeri – tjetrin .

Monolitizimi i trareve behet pas vendosjes se tyre ne pila dhe ballna duke ndertuar solete dhe diafragma monolite .Ne trajtimin e mbistruktures eshte patur parasysh qe soleta monolite mbi traret te jete e vazhduar me tre hapësira duke ulur ne menyre te ndjeshme fugat e diletacionit.

Vendosja e trareve mbi pila dhe ballna realizohet me cerniere prej neopreni dhe metalike me disk elastometrike.

### **URA KM 3 + 233 ( 2 x 29.5 + 4 x 30 ) M L= 179.0 M**

Kjo ure eshte e parashikuar te realizohet mbi lumin e Erzenit duke shmangur uren egzistuese te Beshirit si rezultat te permiresimit te gjurmes egzistuese.

Lumi i Erzenit ne kete vend kalimi rezulton te kete sipas studimit hidrologjik nje prurje prej 1270 m<sup>3</sup>/sek per 1% siguri.

Ne vendkalim eshte kryer studim gjeologjike ku konstatohet se shtrati i lumit te Erzenit ne te dy anet e tij nga Tirana dhe Ndroqi eshte ngushtuar me dhera te hedhura.

Formacioni baze ne shtrat te lumit ndodhet ne thellesine rreth 4 m dhe perbehet nga mergele me ngjyre gri ne blu ( formacioni gjys shkembore ). Mbi formacionin baze jane vendosur shtresat e zhavorreve.

Nenstruktura e ures pilat jane parashikuar me themele me shtylla te derdhura beton arme me diameter  $\Phi$  1.2 m , 6 cope per cdo pile me gjatesi 12.0 m te cilat futen ne formacionin baze gjys shkembore.

Mbi shtyllat e themelit ndertohet jasteku beton arme lidhes mbi te cilin ngrihen tre kollona te rrumbullakta me diameter D=170 cm mbi te cilat vendoset jasteku mbajtes i mbistruktues.

Te dy ballnat e ures jane prej beton armeje me themele masive te vendosura ne formacionin baze.

Mbistruktura e ures eshte parashikuar te realizohet me trare te paranderur L= 29.0 m me seksion T me paranderje para betonimit qe peshon rreth 38 Ton.

Mbi traret pas montimit te tyre ne pila dhe ballna hidhet soleta monolite me trashesi 25cm

Sic pershkruhet edhe ne studimin gjeologjike ne te dy anet e ures duhet te largohen dherat e hedhura deri ne thellesine e shtresave egzistuese natyrale te tokes ne menyre qe te shmange cdo ngarkese suplementare ne pilat N<sub>1</sub>, N<sub>2</sub>, N<sub>4</sub>, N<sub>5</sub> dhe me ballin nga ana e Ndroqit qe perbejne nje volum per rreth 43.000 m<sup>3</sup> .

## **2.2 Veçori klimatike dhe kushtet hidrologjike**

Sipas ndarjes klimatike të Shqipërisë zona në studim bën pjesë në Nën Zonën Mesdhetare Fushore Qëndrore.

Përmasat e kufizuara të Ultësirës Perëndimore dhe relievi i saj, pak a shume i rrafshet, bëjnë qe ajo, ne tërësinë e saj, te përfaqësoje një njësi te vetme klimatike. Ndikimi i faktorëve klimë formues, në tërë shtrirjen e tyre, ushtrohet pothuajse në të njëjtën kohë dhe ndryshimet në vlerat e elementeve meteorologjike, nga një rajon ne tjetrin, janë gjithnjë sasiore.

Te gjithë faktorët klime formues janë të ndërlidhur me njëri-tjetrin dhe te kushtëzuar nga njeri-tjetri. Ecuria e njërit behet shkas për ndryshime te rëndësishme tek tjetri. Është kjo arsyeja që, megjithëse ndikimi i këtyre faktorëve analizohet për secilin veç e veç, përsëri ata nuk mund te ndahen.

Kufiri perëndimor i Ultësirës laget, pothuajse tërësisht, nga ujërat e detit Adriatik kështu qe, në një mase ose ne tjetrën, e gjithë sipërfaqja e saj i nënshtrohet ndikimit te tij. Zona ne vleresim eshte pjese e



Zones Klimaterike Mesdhetare Fushore Qendrore (lejla identifikaur ne harte dhe ndodhet larg vijet ujore bregdetare.

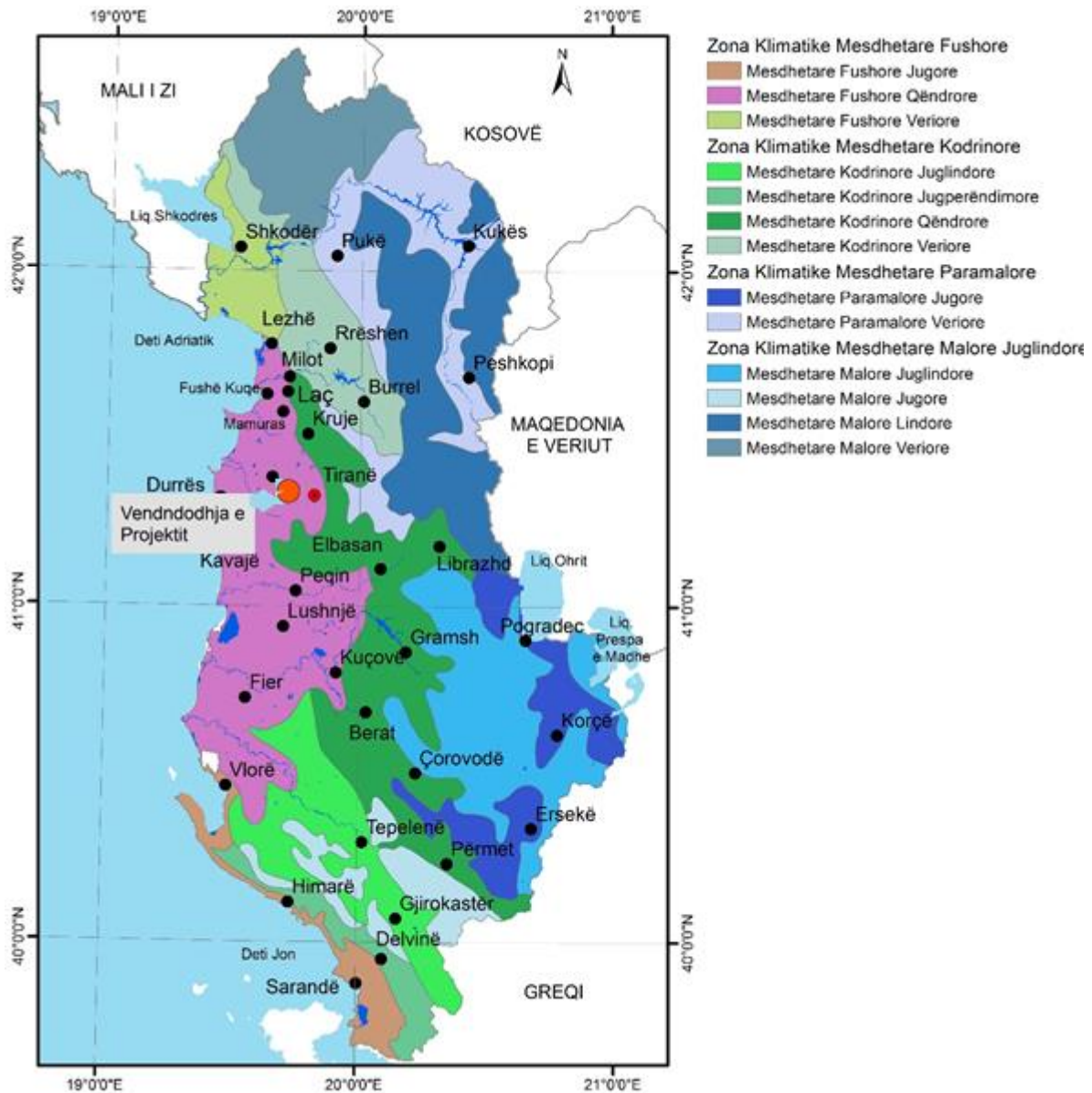


Figura 2-1: Zonat Klimatike

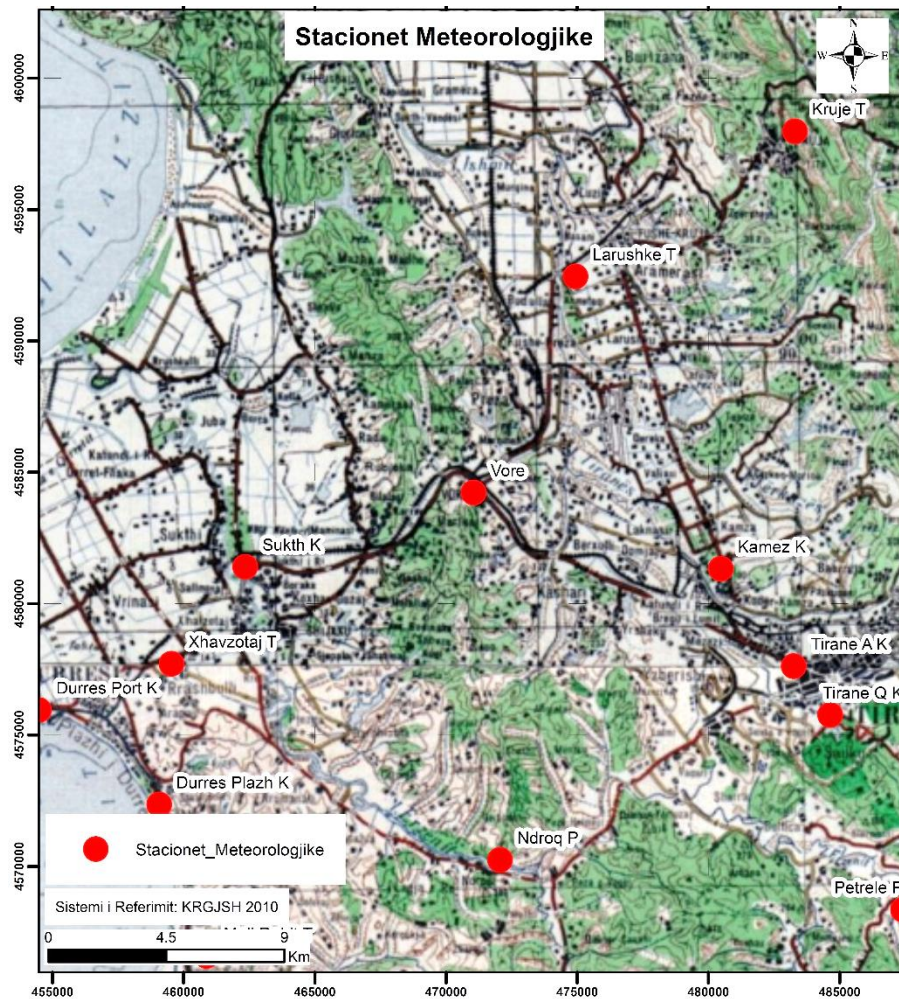


Figura 2-2: Stacionet Meteorologjike

### 2.2.1 Diellëzimi

Njohja e karakteristikave të diellëzimit është e domosdoshme, madje studimi i këtij elementi klimatik duke dhënë ligjshmërinë e tij ne kohe dhe hapësire për zonën bregdetare është me vlere akoma me te madhe. Ne përgjithësi, studimi mbi këtë element mbështetet ne analizën e tre karakteristikave kryesore:

1. Zgjatja faktike e diellëzimit
2. Zgjatja relative e diellëzimit
3. Numri i ditëve me diell

#### Zgjatja Relative e Diellëzimit

Në këtë zone vlere më e lartë e zgjatjes -mujore të diellëzimit vrojtohet në muajin Korrik dhe jo në Qershor, kur është zgjatja me e madha astronomike e ditës. Madje edhe muaji gusht ka me shume ore me diell se sa qershori, ndërsa maksimumi absolut i këtij muaji është me i madh se i gushtit dhe i korrikut. Kjo dukuri është rrjedhojë e drejtpërdrejte e faktit qe këta dy muaj kanë me shume dite me mot te qëndrueshëm, anticiklonar pa vranësire.

#### Numri i Ditëve me Diell

Numri i ditëve me diell është një tregues klimatik me interes praktik, sidomos në turizmin bregdetar. Gjatë muajve të verës nuk ka asnjë dite pa diell ne zonën e mare në studim. Në këtë periudhe ne vendin tonë mbizotëron veprimtari anticiklonare e shoqëruar me mot të qëndrueshëm pa vranësire.

### 2.2.2 Era

Në Ultësirën Perëndimore drejtimi i erës gjate vitit është I ndryshueshëm.

Përsa i përket ndikimit të detit në regjimin e drejtimit të erërave vërehet se ai më mirë shfaqet në stinën e verës. Në verë, në territorin e Ultësirës Perëndimore, erat mbizotëruese janë ato te kuadratit te perëndimit, sidomos erërat veriperëndimore.

Në stinën e dimrit, në territorin e Ultësirës Perëndimore, më shpesh rastisen erërat e kuadratit të lindjes.

Në stinën e dimrit shpejtësitë mesatare te erës në territorin e Ultësirës luhaten ndërmjet 1.6-5.7 m/s. Stina e verës karakterizohet nga shpejtësi më të vogla të erës për shkak të mbizotërimit të motit anticiklonar. Brenda territorit të Ultësirës Perëndimore ato luhaten ndërmjet 1.5-4.1 m/s. Në pranverë dhe në vjeshtë fusha termobarike, pëson ndryshime rrënjësore në krahasim me dimrin dhe verën. Në këto stinë gradientët barikë janë më të vegjël se në dimër dhe më të mëdhenj se në verë.

### 2.2.3 Temperaturat e Ajrit

Temperatura e ajrit në gjithë Ultësira Bregdetare (ku ndodhet zona në studim) gjenden nën ndikimin e fuqishëm të detit Adriatik. Një nga parametrat më të rëndësishëm të temperaturës së ajrit është temperatura mesatare e tij.

### 2.2.4 Lagështia e Ajrit

Ndryshimi i lagështirës relative te ajrit gjate vitit është ne varësi te ngushte me ecurinë e temperaturës se ajrit nga njeri muaj ne tjetrin, duke qene e ndikuar ne mënyre te veçante nga karakteristikat lokale te relievit dhe veçoritë e qarkullimit te masave ajrore ne çdo stine dhe muaj te vitit. Gjate muajve te verës vlerat mesatare te lagështirës relative te ajrit janë me te ulëta, sidomos ne muajt korrik dhe gusht, që janë muajt me te ngrohtë te vitit.

### 2.2.5 Rreshjet Atmosferike

Regjimi i reshjeve ne territorin e Ultësirës Perëndimore është i lidhur ngushtësisht me veprimtarinë ciklonare si dhe atë anticiklonare. Deti Adriatik, pozita gjeografike e Ultësirës si dhe relievi qe e rrethon ate, janë gjithashtu faktorë te rëndësishëm prej te cilëve varet shume mënyra e shpërndarjes se reshjeve.

Nga analiza e reshjeve vjetore, gjysmës se ngrohte e te ftohte si dhe ato stinore, mund te nxjerrim një ligjësi te shpërndarjes qe është rezultat i ndikimit te relievit qe e rrethon. Lartësitë e reshjeve kane tendencën e përgjithshme qe, duke kaluar nga perëndimi për ne lindje, te rriten, ligjësi kjo e cila e shqyrtuar për te gjithë territorin e vendi është e kundërt.

Ndikim mbi shpërndarjen e reshjeve, sidomos gjate gjysmës se ngrohte te vitit, kane edhe brizat detare. Prania e brizave sjell për pasoje prishjen e konveksionit termik, rrjedhimisht te kushteve te përshtatshme për krijimin e reve te zhvillimit vertikal. Prandaj ne periudhën e verës pjesa perëndimore e Ultësirës ka reshje deri dy here me pak se ajo lindore ku brizat gjithashtu dobësojnë konveksionin termik, por j o ne atë mase sa ne pjesën perëndimore.

Qarkullimi i atmosferës ka karakter te theksuar stinor. Ai ndryshon ne mënyre graduale nga muaji ne muaj. Ky ndryshim i qarkullimit pasqyrohet ne sasitë mujore te reshjeve. Muajt e stinës se dimrit karakterizohen në mbizotërimitin e veprimtarisë ciklonare. Kjo veprimtari është me e theksuar ne muajtë nëntor-shkurt. Ne stinët kalimtare, pranvere e vjeshte veprimtaria ciklonare dobësohet dhe ne vere pothuaj se zëvendësohet plotësisht nga veprimtaria anticiklonare.

### 2.2.6 Dëbora

Ne zonen ne studim bora vrojtohet e ralle per pjesen me te madhe te ketij teritori mund te diskutohet si nje dukuri e jashtezakonshme. Numri me i madh i diteve me bore eshte 1 deri ne 3 dite. Ndikim te madh ne zonen ne studim ka ndikimi zbutes i detit Adriatik i cili eshte shume i madh. Numrin me te madh te diteve me bore e ka muaji Janar dhe me pas vjen Shkurti dhe Dhjetori me numer ditesh 0.5 deri 1.5 dite, ndersa ne Mars dhe ne Nentor bora eshte nje fenomen i ralle. Ne teritorin ne studim lartesia e bores kur ajo krijohet eshte e vogel.

### 2.2.7 Breshëri

Është reshje e ngurtë dhe vrojtohet në çdo periudhë të vitit. Zakonisht shoqërohet me shtrëngata shiu. Kur bie nuk kap teritore të gjera. Si rregull koha e zgjatjes së breshërit është 3-5 minuta. Në territorin e Ultësirës Perëndimore breshëri vrojtohet në çdo kohë të vitit por më shumë në muajt e stinës së dimirit.

### 2.2.8 Mjegulla

Mjegullat perbehen nga pika te vogla uji dhe ne disa raste te rralla ne temperatura shume te uleta, nga kristale akulli. Shkak i formimit te mjegullave paraqitet, kryesisht ftohja a shtreses se poshtme te ajri t ne kontakt me siperfaqen shtrese me te ftohte. Me rrugen e turbulences kjo ftohje mtmd t 'u transmetohet edhe shtreaave me te larta, atehere mjegullat ka.pin nje shtrese ajri deri disa qindra metra ne drejtim vertical.

### 2.2.9 Vesa

Vesa krijohet mbi siperfaqen e objekteve te ndryshme ne ato raste kur temperatura e tyre arrin vlere nen temperaturen e pikes se veses. Ajo shfaqet zakonisht naten dhe me rralle mbremjeve kur ekzistojne kuashte te perashtatahme per ftohjen e siperfaqeve te objekteve per shkak te rrezatimit te nates (qetesi ose ere e lehte, qielli i kthjellet, etj.).

Vesa eshte nje dukuri qe verehet gjate gjithe muajve te vitit. Karakteristike eshte se numri me i madh i diteve me vese eshte i perqendruar ne periudhen prill - tetor. Kjo per arsye se ne kete periudhe per shkak te mbizoterimit te motit anticiklonar krijohen kushte te pershtatshme per formimin e veses.

### 2.2.10 Valëzimi i Detit

Në përgjithësi bregdeti i Ultësirës përfaqëson një zonë mbathjeje (akumulimi), e cila është krijuar nga depozitimi i vazhdueshëm i lëndës së ngurtë që derdhen aty lumenjtë Drin, Mat, Ishëm, Erzen, Shkumbin, Seman e Vjose. Ajo karakterizohet prej një pjerrësie të vogël të tabanit nënujor. Në formimin e kësaj zone një rol të veçantë luan procesi i valëzimit të detit.

Valët që vrojtohen në bregdetin e Ultësirës krijohen në pjesën e thellë të detit Adriatik. Ato përhapen në të gjithë drejtimet dhe vijnë në bregdet të deformuara nën ndikimin e batimetrisë së tabanit të detit dhe konfiguracionit të vijës së bregut. Në këtë mënyrë drejtimi i valës që vrojtohet në bregdet përcaktohet, veç drejtimit të erës, edhe nga karakteristikat morfometrike e hidrografike.

Drejtimet mbizotëruese janë JP dhe P, ndërsa valët më të larta vijnë nga kuadrati J-P.



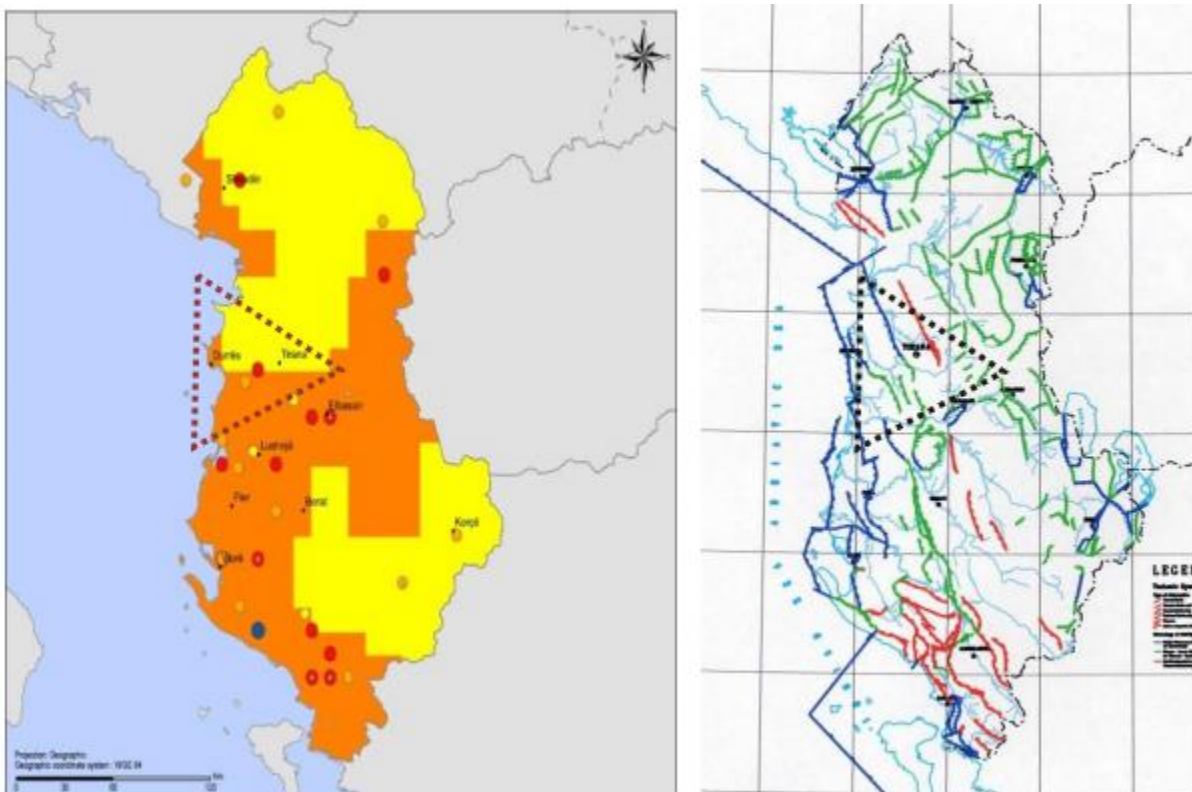
### 2.2.11 Nivel i Detit

Lëkundjet baticore në bregdetin tonë janë te dobëta amplituda mesatare e lëkundjeve ditore ndryshon nga 20 deri 30 cm.

## 2.3 Sizmiciteti

Ne vendin tone jane percaktuar zonat e burimeve sizmike jane terrene qe kane nje aktivitet sizmik te dallueshem. Shqiperia eshte nje nder vendet me sizmioaktive ne Evrope. Sizmiciteti i Shqiperise karakterizohet nga nje mikroaktivitet sizmik intensiv ( $1.0 < M < 3.0$ ), nga shume termete te vegjël ( $3.0 < M < 5.0$ ), nga termete te rralle me madhesi mesatare ( $5.0 < M < 7$ ) dhe shume rralle nga tërmete te forte ( $M > 7.0$ ). Shumica e termeteve te forte ndodhin ne 3 breza sizmike mire te percaktuar, si vijon:

- Brezi termetor Joniko-Adriatik, ne buzen lindore te mikropllakes se Adrias me shtrirje veriperendim – juglindje
- Brezi termetor Peshkopi – Korce, me shtrirje veri-jug,
- Brezi termetor Elbasan – Diber, me shtrirje verilindore



**Figura 2-3: Harta e rrezikut sizmik dhe Harqet kryesore sizmike**

Por, zona me rrezik te larte mund te rezultojnë edhe rajone te tjera te vendit qe karakterizohen nga troje te dobëta, te paqëndrueshme (te shkifte, lymra, torfa, troje te ngopura me ujë, troje ne terrene te rrëshqitshëm dhe me pjerrësi te madhe, troje ne afërsi te thyerjeve tektonike aktive, etj) te cilat e rrisin ndjeshëm efektin sizmik edhe kur ndodhin tërmete me te “vegjël” ne madhësi.

## 2.4 Përshkrimi i mbulesës bimore të sipërfaqes ku propozohet të zbatohet projekti

### 2.4.1 Bota bimore e shtazore

Duke konsideruar kohën e limituar të studimit janë regjistruar të dhënat më përfaqësuese të zonës, nëpërmjet metodës marsh root. Në rast të komuniteteve më të plota është tentuar edhe kryerja e rievimeve botanike.

Projekti I përket nje zone urbane e cila është e populluar me specie urbanofile të cilat janë speciet që rriten kryesisht në vende me një intensitet të lartë urban.

Ndërkaq për përcaktimin e bimësisë, u kryen rievime kryesisht në sipërfaqet më homogjene të mundshme, pasi zona karakterizohet nga një fragmentim i lartë.

Përgjatë vëzhgimit të shkurtër në terren janë vërejtur këto specie bimore, të cilat janë pjesë përbërëse e një zone me një ndikim të lartë antropogjen.

Zona e trajtuar shtrihet tërësisht në katin bimor të shkurreve. Përhapje të gjerë gjejnë shkurret tipike mesdhetare, shumë të pasura në lloje dhe të harlisura. Vend të rëndësishëm zënë llojet gjithmonë të blerta si: xina (*Pistacia lentiscus* L), mareja (*Arbutus unedo* L), mërsina (*Myrtus communis* L), mretja ose krifsha (*Phillyrea angustifolia*), helmëza (*Nerium oleander*), dafina (*Laurus nobilis*), gjineshtra (*Spartum junceum*), lari ose ashja (*Ilex aquifolium*L) ulliri i egër ose ullastra (*Olea silvestris*) etj. Ndër shkurret gjetherënese përmendim: lofata (*Cercis siliquastrum*), thana (*Cornus mas*), konopica (*Vitex agnus Castus*). Këto dy tipe shkurresh përzihen me njëra-tjetrën, prandaj nuk ka një kufi të prerë midis tyre. Nga drurët e lartë pyjorë që rriten në brezin e shkurreve përhapjen më të madhe e ka valanidhi (*Quercus vallonea*), i cili formon formacione të rralla pyjore, por gjenden edhe selvia ose qiparisi (*Cupressus sempervirens*).

### **3 INFORMACION PËR PRANINË E BURIMEVE UJORE NË SIPËRFAQEN E KËRKUAR NGA PROJEKTI DHE NË AFËRSI TË TIJ**

#### **3.1 Ujërat sipërfaqësorë dhe nëntokësorë**

Ne kete rajon takohen ujerat nentokesor ne depozitat zhavorr. Niveli i ujit nentokesor eshte 0.5-1.2 m nga siperfaqja e tokes. Pasqyra e nivelit te perhershem te ujerave nentokesor luhaten sipas rreshjeve. Ne zonen ku do te realizohet projekti verehet se nuk ka burime siperfaqesore ne distanca te aferta qe do te ndikohen negativisht nga projekti. Ne zonen e shfrytezimit dhe perreth saj ka zona te pa lundrueshme dhe ndodhet lumi i Erzenit ne te cilen ndodhet nje segment i Ures se Beshirit, prandaj gjate shfrytezimit nuk do te cenohen rruget ujore detare apo brigjet bregdetare etj. Ne konturin anesor te zones dhe ne pjesen lindore te pronave dhe perreth saj ne studim vihet re ish kanalet e drenazhimit qe kane ekzistuar per keto toka are dhe truall. Per nga pikpamja hidrologjike dhe hidrografike objekti i kerkuar ndodhet ne kushte te mira. Brenda kufijve te zones qe kerkohet ne kuotat e poshteme nuk vihet re prania e ndonjë burimi uji si burim per furnizim me uje te pijshem apo si kanal vaditje per komunitetin. Brenda siperfaqes ku kerkohet leja minerare nese do te duhet per rikonstrukcionin e ures sipas politikave qe ka pushteti vendor per projekte publike mund te ndodhen prroska te krijuara nga erozioni. Per kete arsye lihet si detyre qe te vleresohet me studim mjedisor projektet fasilutuese si psh nes e kane thellesi te ndryshme dhe ne stinen e thate ne to nuk nuk rrjedhin ujra. Kur ka reshje, per shkak dhe te pjerresise mjaft te madhe te terrenit, neper to rrjedhin ujra siperfaqesore, etj.



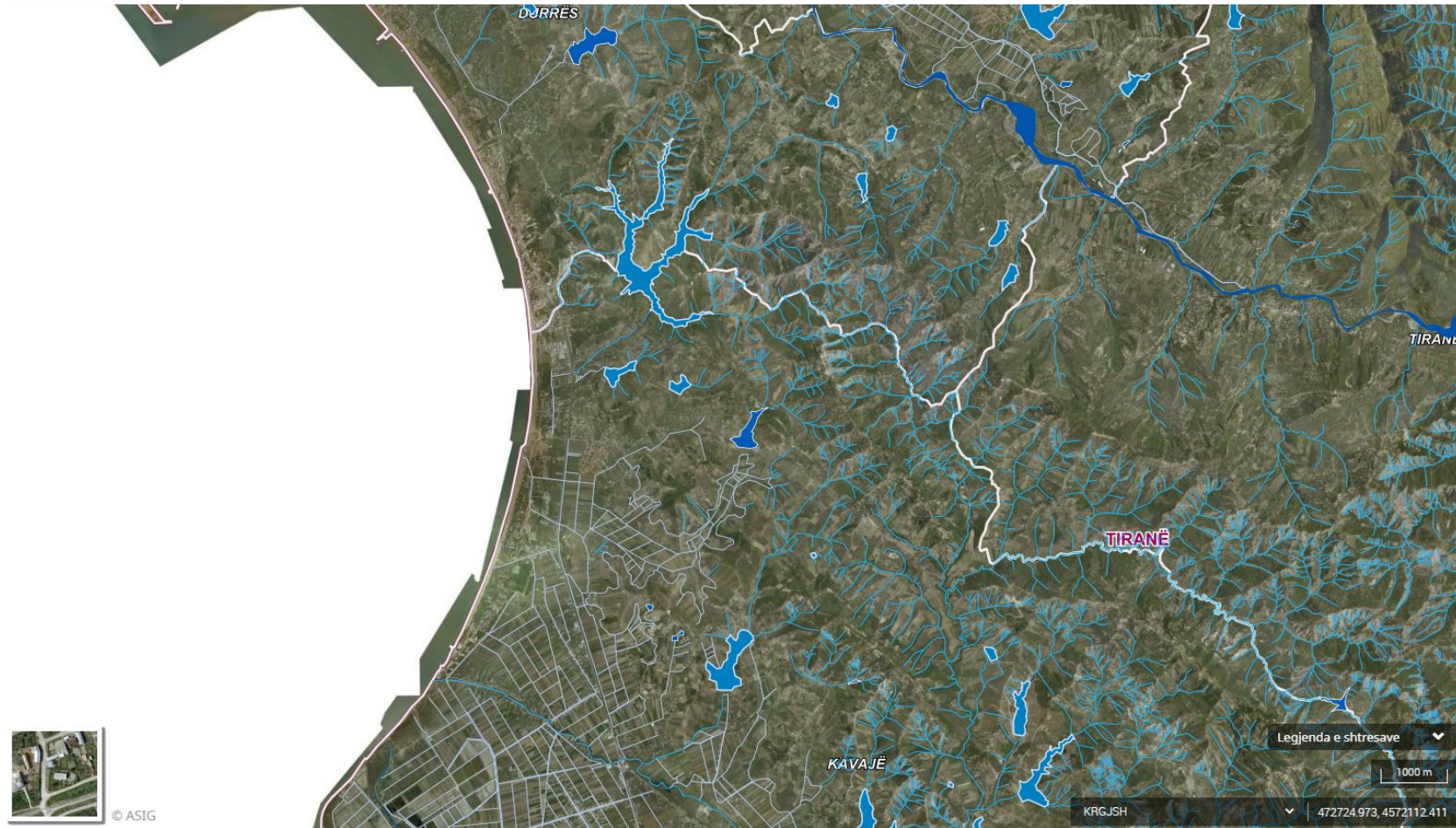


Figura 3-1: Harta e burimeve ujore përreth zonës së projektit

### 3.1.1 Burimet e ujit të pijshëm në zonën e projektit

Në zonën e projektit dhe në afërsi me të nuk ka burime të ujit të pijshëm

Nuk ka asnje burim i ujit të pijshëm në afërsi me zonën e projektit i cili do mund të ndikohej nga faza ndërtimore apo më pas .

### 3.2 Përshkrim i Zonave të Mbrojtura dhe Monumentet e Natyrës

Rrjeti i Zonave të Mbrojtura, brenda Shqipërisë, përmban disa kategori, të cilat mund të përcaktohen si më poshtë:

Kategoria I: Rezerva Vetëm për qëllime Natyrore/ Rezerva për qëllime Shkencore

Kategoria II: Park Kombëtar

Kategoria III: Monument Natyror

Kategoria IV: Rezerva Natyrore të Administruara/Zonë e Administruar e Specieve dhe Habitaveve

Kategoria V: Zonë Peisazhi e Mbrojtur

Kategoria VI: Zonë e Mbrojtur për Shumë Përdorime.

Referuar Hartës së Zonave të Mbrojtura të publikuar nga AKZM

([http://akzm.gov.al/index.php?option=com\\_k2&view=item&layout=item&id=68&Itemid=368&lang=en](http://akzm.gov.al/index.php?option=com_k2&view=item&layout=item&id=68&Itemid=368&lang=en)),

rezulton se zona e projektit nuk ndërpret zona të mbrojtura dhe monumente të natyrës

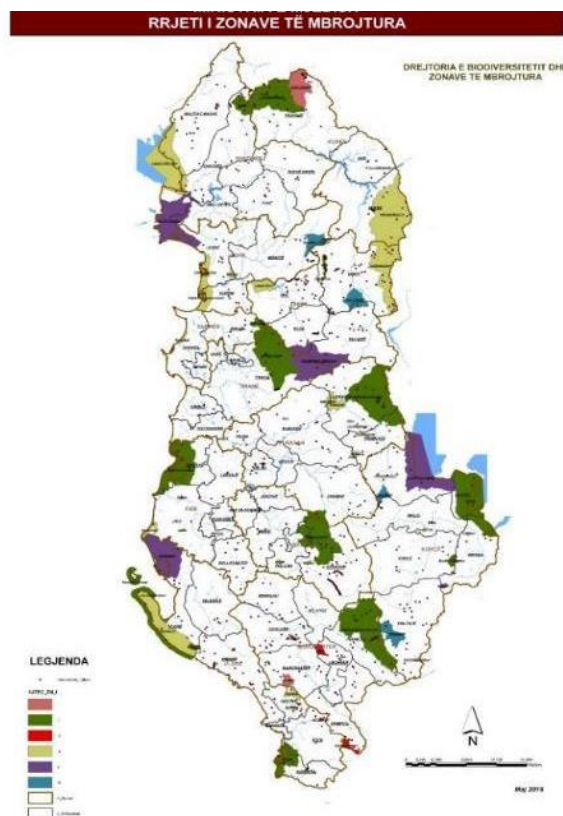


Figura 3-2: Harta e zonave të mbrojtura Shqipëtare

Zona e projektit gjendet ne zone urbane , jashte cdo zone të mbrojtur, larg monumenteve te natyrës apo burimeve natyrore.

Zona në studim nuk ben pjese as edhe në zonat e mbrojtura me interes të vecante qe mbrohen nga konventat nderkombetare si :Konventa mbi ligatinat me rëndësi ndërkombëtare veçanërisht si habitate të shpendëve ujore (konventa e Ramsarit); Konventa për ruajtjen e florës dhe faunës së egër dhe mjedisit natyror të Europës (Konventa e Bernës), etj

Në vijim po japim hartën e zonave të mbrojtur ne lidhje me zonën e projektit e cila tregon qarte qe zona e projektit nuk ndikon asnje nga monumentet e natyres apo zonat e mbrojtura si gjate fazës së ndërtimit ashtu edhe gjatë fazës së shfrytëzimit.

Sic shikohet në gjurmën e projektit ( njolla e kuqe) nuk ndodhet asnjë monument natyre apo zonë e mbrojtur.



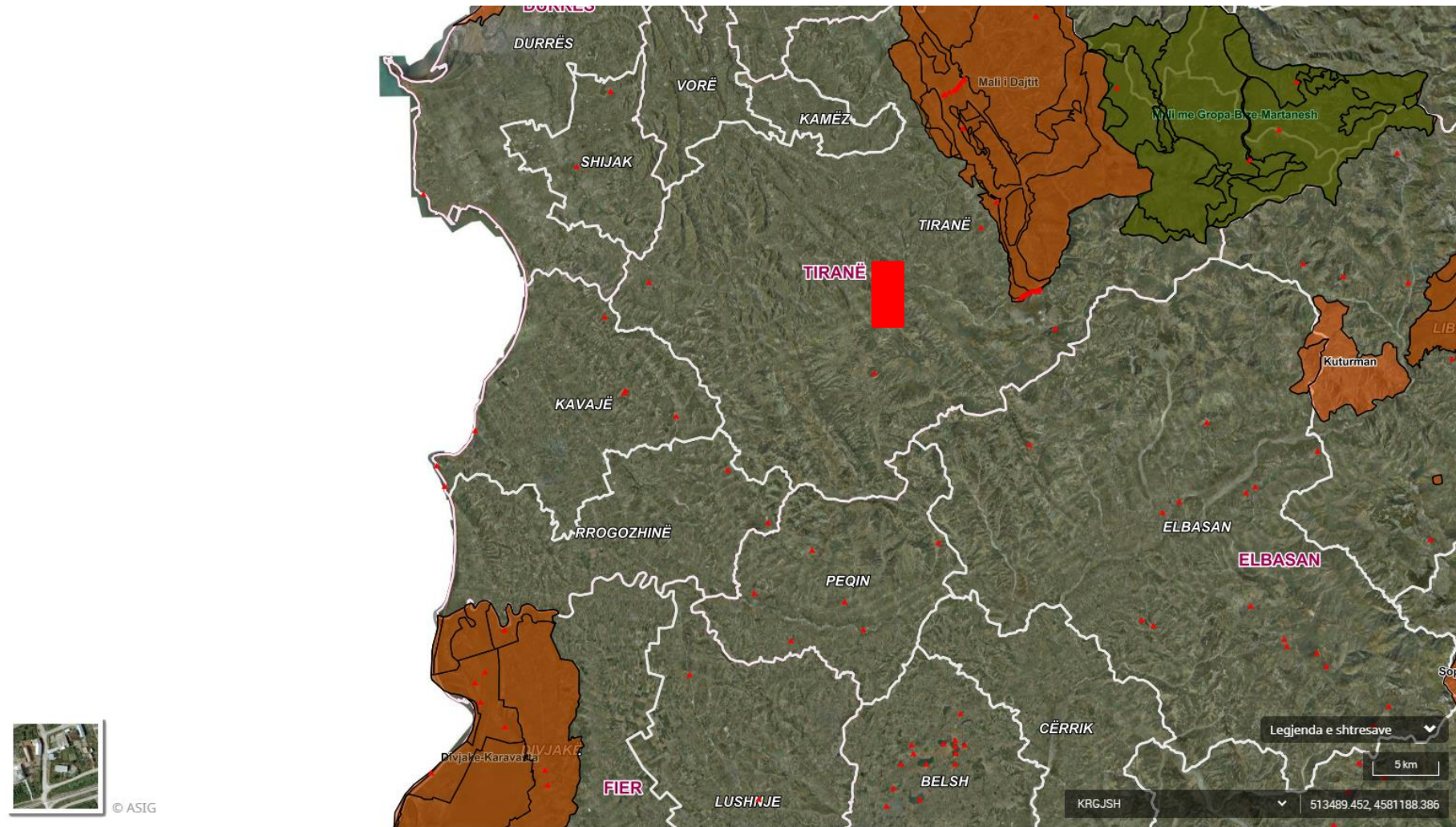


Figura 3-3:Harta e zonave të mbrojtura ne lidhje me zonën e projektit( zona e projektit e markuar me te kuqe )

## **4 NJË PËRSHKRIM PËR SHKARKIMET E MUNDSHME NË MJEDIS, TË TILLA SI: UJËRA TË NDOTURA, GAZE DHE PLUHUR, ZHURMA, VIBRIME, SI DHE PËR PRODHIMIN E MBETJEVE;**

### **4.1 Identifikim i ndikimeve të mundshme negative në mjedis të projektit (përfshirë ndikimet në biodiversitet, ujë, tokë, ajër dhe shëndet)**

Ndërtimi i infrastrukturës publike të ndertimit të ures se Beshirit, sikurse çdo veprimtari tjetër që zhvillohet në mjedis shoqërohet me pasoja dhe ndikime pozitive dhe negative që janë pjesë e atij kompromisi që shoqëria jonë ka zgjedhur për t'u zhvilluar.

Vlerësimi i ndikimeve të mundshme në mjedis i projektit të propozuar është bërë duke gjykuar mbi faktorët që lidhen me natyrën e veprimtarisë, teknologjinë e përdorur, mënyrën e funksionimit, lëndët e para të përdorura dhe mbetjet e gjenerura, të gjitha nën kontekstin e mjedisit fizik, biologjik dhe socio-ekonomik. Identifikimi i ndikimeve të mundshme në mjedis është analizuar sipas fazave të veprimtarisë si më poshtë:

Sipas natyrës ndikimet klasifikohen në dy grupe të mëdha:

- Ndikime të kthyeshme;
- Ndikime të pakthyeshme;

Ndikimet e vleresuara në mjedis mund të minimizohen në terma relativë ku qëllimi kryesor është mbajtja e ndikimit brenda sipërfaqes së zonës së projektit, krijimi i kushteve për rehabilitimin e zonës së ndikuar dhe minimizim sa më shumë të ndikimeve në kohë dhe shtrirje hapësirë.

Natyra e aktivitetit të propozuar dikton ndikime dhe efekte të përkohshme në karakterin e mjedisit për zbutjen e të cilave propozohen masa konkrete.

#### **4.1.1 Metodat e Zbatuara për Parashikimin e Ndikimeve Negative në Mjedis**

Për parashikimin e ndikimeve në mjedis grupi hartues është bazuar në:

- Krijimin e një baze të dhënash me përgjigjet mbi pyetjet lidhur me problematikat mjedisore dhe analizimin e tyre
- Analizimin e zbatimit të projektit
- Tematika e pyetjeve të cilat formulohen në mënyrë që të identifikohen ndikimet dhe vlerësimi i këtij programi në mjedis janë:
- A ka përputhshmëri të plotë projekti me ligjet dhe rregulloret përkatëse?
- A do të ndikohen nga projekti kushtet sociale-ekonomike të komunitetit pritës dhe shëndeti i banorëve?
- A do të kenë ndonjë ndikim afatgjatë ose të përhershëm në sistemet ekologjike ose pasuritë natyrore të lokalitetit apo ato që paraqesin interes kombëtar ose rajonal?
- Do të ndikohen komponentët e ndryshëm të ekosistemit të zonës?

#### **Analizimi i zbatimit të projektit:**

Kjo merr në konsideratë pajisjet, makineritë, lëndët ndihmëse, mënyrën e implementimit të projektit, kohën, afatet dhe ekipin e nevojshëm për realizimin e tij.

Faktorët dhe Kriteret që zbatohen në Vlerësimin e Ndikimeve të Mundshme:

Për të përcaktuar nëse një ndikim negativ në mjedis, gjatë zbatimit të projektit, duhet të reduktohet apo të zbutet, do të bazohet në një ose më shumë nga faktorët e mëposhtëm:

- Krahasimi me ligjet, rregulloret apo me standardet e pranura (kombëtare dhe udhëzimet dhe standardet ndërkombëtare)
- Konsultimi me vendimmarrësit përkatës dhe me agjencitë e mjedisit, etj.
- Preferencë të kriterëve të paravendosura, si zonat e mbrojtura apo zona me ndjeshmëri të lartë mjedisore
- Përputhshmëria me objektivat e politikave qeveritare;
- Pranueshmëria e zbatimit të programit nga komuniteti lokal dhe nga banorët e zonës ku do të zbatohet programi.
- Mbledhja e sa më shumë informacioneve dhe njohurive lidhur me zbatueshmërinë e projektit.
- Njohje dhe vlerësim më të mirë të cilësisë së mjedisit dhe vlerave egzistuese të ekosistemit.

#### 4.1.2 Vlerësimi i Ndikimeve në Mjedis

Nga vlerësimi i projektit të propozuar, cilësisë së mjedisit në zonën e projektit dhe përreth saj , shkarkimeve në mjedis nga zhvillimi i projektit dhe kohëzgjatjes së ndikimeve , në mënyrë të përgjithshme do të veçonim këto ndikime potenciale negative dhe pozitive në mjedis:

- Impakt në tokë
- Impakt në ujërat sipërfaqësore ( ujrat e rreshjeve )
- Impakt në cilësinë e ajrit
- Biodiversiteti
- Ndikimi vizual
- Emetim zhurme
- Impakti në Trafikun Rrugor
- Impakti ndaj Mjedisëve të Punës dhe Shëndetit Human
- Ndikim social
- Gjenerim Mbetjesh

Impakti mbi Tokë

Impakti gjatë fazës së ndertimit

Potencial për ndotje të sipërfaqes së tokës për shkak të rrjedhjeve, pikimeve aksidentale të hidrokarbureve, lubrifikanteve nga pajisje, nga makinerit të cilat operojnë në sheshin gjatë fazës ndërtimore.

Në mbyllje të fazës ndërtimore : Nuk pritet të ketë ndikim në cilësinë e tokës pas përfundimit të proceseve ndërtimore.

Impakt në burimet ujore

Impakti gjatë fazës së ndertimit

Gjatë fazës së punimeve nuk do të ketë ndotje direkte të burimeve ujore pasi nuk ka presencë të burimeve ujore pranë zonës së projektit.

Potencialisht mund të kemi rritje e lëndës së ngurtë në ujërat grumbulluese të shirave dhe rrjedhimisht në ujrat sipërfaqësore ku ata derdhen si pasojë e shpëlarjes së sipërfaqeve të tokës së gërmuar (në kohë me reshje);

Nuk pritet të ketë ndikim negativ gjatë fazës operacionale të objektit si dhe pas përfundimit të procesit ndërtimor pasi projekti .

## Impakti në Cilësinë e Ajrit

### Impakti gjatë fazës ndertimore

Ndotja e ajrit (me të kuptojmë prishjen e cilësisë së ajrit përreth) që do rezultojë nga punimet e ndërtimit, të tilla si emetimi i pluhurave nga procesi i gërmimeve, të cilat do të shtohen më shumë gjatë punimeve me pajisje në procese me materiale të "thata". Ky ndikim do jetë lokal dhe vetëm në fazën e ndërtimit. Gjithashtu edhe gjatë kësaj faze do zbatohen kriteret për të minimizuar këtë impact. Potencialisht do kemi rritje të moderuar të nivelit të PM10 dhe PM2.5 në ajër. Kjo sasi pluhuri do të ndikojë kryesisht mbi cilësinë e ajrit, në afërsi të kantierit ku do të kryhen punime ndërtimi.

Potencialisht do kemi emetime të gazeve nga djegia e karburantit të makinerive dhe pajisjeve që operojnë në kantier ( gaze CO<sub>2</sub>, SO<sub>2</sub>, NO<sub>x</sub>, VOC që emetohen nga djegia e karburantëve).

### Impakti mbi biodiversitetin

#### Impakti gjatë fazës ndërtimore:

Zona e projektit ndodhet në një zonë sub-urbane në të cilën potencialisht do demtohet vegjacioni egzistues i cili prezantohet nga bimësi e kultivuar nga banoret apo nga peme dekorative egzistuese në ane të rrugës. Sipas vlerësimit të vegjetacionit të zonës, në të ndodhet asnjë bimësi e vlerësuar si specie në ruajtje / specie të rrezikuara në zhdukje dhe ato nuk gëzojnë ndonjë status të veçantë mbrojtjeje.

Sipërfaqja me vegjetacion që do demtohet është vlerësuar 100 m<sup>2</sup>.

### Impakti Vizual dhe Peizazhi

#### Impakti nga faza ndertimore:

Si çdo proces pune në fushën e ndërtimit, edhe gjatë fazës ndërtimore të këtij projekti pritet të kemi ndryshime të përkohshme por edhe të përhershme në mjedis, pra ndikim në peizazh. Disa ndikime të përgjithshme janë;

- Ndryshime në pamjen vizuale në sheshin ku do kryhen punimet.

- Ndryshime të pamjes nga instalimi i pajisjeve dhe makinerive të ndërtimit që do të përdoren dhe do të instalohen perkohesht gjatë fazës ndërtimore.

Gjatë fazës së ndërtimit dhe montimit, demtime të perkoheshme do të ndikojnë negativisht në peizazh (psh, prania e grumbujve me dhe, inerte apo materiale të ndërtimit). Ky ndikim do të jetë i perkohshëm, rreth 6 muaj sa është dhe faza e proceseve ndërtimore.

### Impakti nga Zhurmat

#### Faza ndertimore

Lidhur me emetimin e zhurmave gjatë fazës ndërtimore, duhet theksuar se ky ndikim është i përkohshëm.

Burimet e zhurmës mund të jenë të shumta dhe mund të shkatohen nga punimet ndërtimore nga pajisjet gjeneratorët, makinerit si eskavatorët, kamionët transportues etj. Impakti i zhurmës do ndihet në zonën e kantierit dhe në afërsi me objektet pranë tyre.

### Impakti në Trafikun Rrugor

#### Faza ndertimore

Gjatë fazës ndërtimore pritet të ketë impakt në trafik pasi kushtëzohet levizja përgjatë akseve të ndërtimit.

Kjo do menaxhohet nepermjet nje plani të menaxhimit të trafikut të hartuar nga kompania zhvilluese dhe të miratuar nga organet kompetente në kohën e ndërtimit.



### Impakti në Trashëgiminë Kulturore dhe Arkeologjike

Kryerja e veprimeve ndërtimore bëhet në përputhje me të gjitha kërkesat ligjore dhe miratimeve respective mbeshtur ne ligjin nr. 9048 me date 07.04.2003 “Per trashëgimine kulturore” ndryshuar me ligjin Nr 9885 date 28.02.2008 “Për trashëgiminë kulturore” (I azhornuar).

### Impakti ndaj Mjedisve të Punës dhe Shëndetit Human

Impakti nga ndertimi:

Per parandalimin e ndikimeve negative ne shendet e ne mjedis te veprimtarive ndertimore, te cilat mund te lindin gjate fazes se ndertimit nga mos zbatimi i rregullave të sigurisë në punë, nga mos marrja e masave paraprakë të sigurisë, kompania zbatuese në terren duhet të implementojë një system menaxhimi të shëndetit dhe sigurise në mjediset e punës (HSE), që përcaktohen për veprimtarite ndërtimore sipas legjislacionit përkates.

Faza pas ndërtimit

Nuk pritet të ketë ndikim negativ pas përfundimit të proceseve ndërtimore.

**Tabela e përmbledhja e impakteve**

Pikat	Përmbledhja e impakteve	Përmbledhje e mangësive / Përditësimet e VNM-së dhe masat kryesore zbutëse/menaxhimi	Ndikimi i mbetur/ Rëndësia
Trashëgimia Kulturore	Faza e ndërtimit <ul style="list-style-type: none"> <li>Shkatërrimi i zonave arkeologjike të paidentifikuara të varrosura;</li> <li>Faza e funksionimit</li> <li>Plaçkitja e zonave arkeologjike</li> </ul>	<p><u>Mangësitë: nuk ka asnjë boshllëk.</u></p> <p><u>Përditësimet e VNM-së: sipas kërkesave të BB pwr No Objection</u></p> <p><u>Masat zbutëse:</u></p> <p><u>Faza para-ndërtimit:</u></p> <ul style="list-style-type: none"> <li>Të merren të gjitha lejet;</li> <li>Hartimi i Planit të Menaxhimit të Trashëgimisë Kulturore;</li> <li>Trainimi për punëtorët e ndërtimit</li> </ul> <p><u>Faza e ndërtimit</u></p> <ul style="list-style-type: none"> <li>të kryhet vëzhgimi i monitorimit arkeologjik;</li> <li>Zbatimi i Planit të Menaxhimit të Trashëgimisë Kulturore;</li> </ul> <p><u>Faza operative</u></p> <ul style="list-style-type: none"> <li>Masat administrative për parandalimin e grabitjes së lokalitetit arkeologjik të zbuluar përgjatë vijës së veprës</li> </ul>	<i>Rreziku negativ i një rëndësie të moderuar u zvogëluar më tej me kontrollet e duhura të menaxhimit në një rëndësi të vogël.</i>

### Ndikimet Sociale

#### Ndikimet Pozitive Sociale

Gjatë procesit të VNM-së, u vlerësuan ndikimet mjedisore dhe sociale ku socialja. Temat e vlerësimit përfshinin: ajrin e ambientit, ujin, zhurmën dhe dridhjet, biodiversitetin dhe habitatet dhe peizazhin; komunitetet lokale, punësimi dhe mjetet e jetesës,, etj. Për çdo ndikim, u përcaktua një nivel i rëndësisë. Më pas tregohet rëndësia e ndikimeve të mbetura që do të mbeten pas aplikimit të masave zbutëse (ndikimet e mbetura).

Disa benefite janë përmendur si më poshtë:

- Punësimi vendor afatshkurtër gjatë ndërtimit: Projekti mund të ofrojë mundësi afatshkurtra për punësim lokal gjatë periudhës së ndërtimit.
- Rritja ekonomike dhe përmirësimi i aksesit: Projekti pritet të përmirësojë lidhjet me qendrat kryesore ekonomike në Tiranë apo Durrës dhe vendet fqinje, dhe është një mundësi për të stimuluar rritjen dhe për të tërhequr investime të mëtejshme.
- Përmirësimi i arsimit dhe trajnimit për fuqinë punëtore lokale dhe përmirësimi i qasjes së popullatës lokale në arsim në Ndroq dhe rajonet përreth.

- Koha e përmirësuar e udhëtimit dhe mundësia për të ulur shkallën e migrimit jashtë: Projekti do të përmirësojë kohën e udhëtimit në nivel rajonal dhe lokal dhe do të përmirësojë aksesin në punësim. Kjo mund të ndihmojë në reduktimin e emigrimit nga zona lokale, e cila kuptohet si një sfidë aktuale e njësive administrative të prekura.
- Përmirësimi i kushteve të jetesës dhe përfitimet e sigurisë në komunitet: Projekti do të përmirësojë kushtet e jetesës dhe sigurinë e komunitetit të komuniteteve lokale në zonë duke u ofruar atyre lidhje të përmirësuara me shërbimet kyçe të komunitetit në Ndroqit dhe rajonale. Vendbanimet e vendosura përgjatë rrugës ekzistuese dhe veprës së artit në vlerësim do të shohin përmirësime të qarta në cilësinë e jetës, ndotjen e ajrit dhe zhurmës, si dhe sigurinë e komunitetit nga devijimi i trafikut në këtë urë të dëmtuar dhe të resë dhe mos anashkalimi i këtyre komuniteteve pasi janë devijaur nga rruga shumë e dëmtuar.
- Përmirësimet e sigurisë rrugore: Përmirësimet e sigurisë rrugore do të rezultojnë nga shtrirja dhe ndarja më e mirë e rrugës së Ndroqit dhe trafikut lokal.

### **Ndikimet sociale në fazën e ndertimit**

Pritet të ketë shprehime gjate ndertimit të veprës së artit.

Ky nënseksion përshkruan fushëveprimin dhe metodologjinë e miratuar për vlerësimin e ndikimeve të mundshme në komunitetet lokale dhe në Socio-Ekonomik. Ai përqendrohet në ndryshimet në ofrimin dhe qasjen në mjediset e komunitetit. Këto janë përcaktuar si objekte që kontribuojnë në cilësinë e jetës në komunitet. Ato përfshijnë shkollat, spitalet, kishat, dyqanet kryesore dhe shërbimet, hapësirën e hapur dhe aksesin e këtyre objekteve për popullatën lokale.

Efektet e mundshme negative përmbledhen në tabelën më poshtë së bashku me masat kryesore zbutëse të propozuara dhe një vlerësim i nivelit të mbetur të efekteve duke supozuar se janë zbatuar masat:

Pikat	Përmbledhja e impakteve	Përmbledhje e mangësive / Përditësimet e VNM-së dhe masat kryesore zbutëse/menaxhimi	Ndikimi i mbetur/Rëndësia
<b>Sociale</b>			
<b>Shpronësimet</b>	<p>Faza e ndërtimit</p> <ul style="list-style-type: none"> <li>• Ndikimet e Përkohshme në Pronën e Tokës</li> <li>• Humbja e tokës</li> <li>• Mjetet e jetesës</li> </ul> <p>Ndikimi i Përhershëm në Tokë dhe pronë</p> <ul style="list-style-type: none"> <li>• Humbja e banesave                             <ul style="list-style-type: none"> <li>• Humbja e tokës</li> </ul> </li> </ul>	<p><u>Mangësitë:</u></p> <ul style="list-style-type: none"> <li>• Numri i njerëzve të prekur drejtpërdrejt nga Projekti;</li> <li>• Madhësia e tokës që do të fitohet për strukturat e përkohshme dhe të përhershme të urës</li> <li>• Vendndodhjet e komponenteve të ndërtimit</li> </ul> <p><u>Përditësimet e VNM-së:</u></p> <ul style="list-style-type: none"> <li>• Përditësimi i anketave bazë socio-ekonomike;</li> <li>• Përditësimi i LAP dhe mekanizmave të ankesave; zhvillojnë SEP;</li> <li>• Konsultimet me pronarët/përdoruesit e prekur të tokës duke përfshirë ata me të drejta ligjore dhe pa të drejta ligjore për tokën që ata zotërojnë ose përdorin/uzurpojnë.</li> </ul> <p><u>Masat zbutëse:</u></p> <p><u>Faza e para-ndërtimit:</u></p> <ul style="list-style-type: none"> <li>• Anketa e detajuar socio-ekonomike;</li> <li>• Zhvillimi i studimit të shpronësimit;</li> <li>• Regjistrimi; Vlerësimi dhe Inventari i Aseteve;</li> <li>• PVZH dhe LRP;</li> </ul> <p><u>Zbatimi i fazës së ndërtimit të kornizës së kompensimit të zhvendosjes:</u></p> <ul style="list-style-type: none"> <li>• Zbatimi i mekanizmave të ankesave</li> <li>• Sigurimi i ndihmës shtesë për zhvendosje, nëse kërkohet;</li> </ul>	<p><i>Rreziku negativ i një rëndësie të madhe do të zvogëlohet në një rëndësi mesatare me zbatimin e LAP (PSHT) dhe SEP(PPI) apo RAP</i></p>
<b>Ndikimet e mundshme në Shëndeti, Siguria dhe Siguria e Komuniteti</b>	<p>Faza e ndërtimit</p> <ul style="list-style-type: none"> <li>• Ndikimi nga fluksi i punëtorëve të përkohshëm</li> <li>• Ndikimi nga rritja e ekspozimit të komunitetit ndaj sëmundjeve</li> <li>• Ndikimi nga rritja e trafikut dhe mjeteve të rënda në rrugët lokale gjatë ndërtimit</li> <li>• Çështjet e sigurisë që lidhen me hyrjen e personave të paautorizuar në kantier</li> </ul> <p>Faza e funksionimit</p> <ul style="list-style-type: none"> <li>• Ndikimi në aksesin më të mirë në qytetet më të mëdha dhe shërbimet shëndetësore të vendosura në qytetet më të mëdha</li> </ul>	<p>Mangësitë: nuk ka asnjë boshllëk.</p> <p>Përditësimet e VNM-së: do vlerësohet nga BB</p> <p>Masat zbutëse:</p> <p>Faza e Para-ndërtimit: planet dhe programet e trajnimit që do të zhvillohen nga Kontraktori:</p> <ul style="list-style-type: none"> <li>• Plani i Shëndetit dhe Sigurisë (H&amp;S);</li> <li>• Plani i Përgatitjes dhe Reagimit ndaj Emergjencave;</li> <li>• Programi arsimor i komunitetit për shëndetin dhe sigurinë;</li> <li>• Trajnimi dhe udhëzimi për punëtorët se si të shmangin konfliktet me komunitetin lokal;</li> </ul> <p>Faza e ndërtimit</p> <ul style="list-style-type: none"> <li>• Monitoron zbatimin e planeve të zhvilluara gjatë fazës së parandërtimit;</li> <li>• Shpall informacione për projektin në media me qëllim të kontrollit dhe sigurisë së trafikut;</li> <li>• Kontrolli dhe koordinimi i rrjedhës së trafikut;</li> <li>• Merrni parasysh shmangien e hyrjes së personave të paautorizuar në fazën operative të kantierit</li> </ul> <p><b>Faza e operimit</b></p> <ul style="list-style-type: none"> <li>• Zhvillimi dhe zbatimi i programit të shëndetit dhe sigurisë në komunitet;</li> <li>• Ndërmarrja e aktiviteteve të marrëdhënieve me publikun për rreziqet e urës;</li> <li>• Publikimi i informacionit mbi performancën e sigurisë;</li> </ul>	<p><i>Rreziqet negative me rëndësi të moderuar u reduktuan më tej me kontrollet e duhura të menaxhimit në një rëndësi të vogël</i></p>
<b>Tensionet në komunitet</b>	<p>Faza e ndërtimit</p> <ul style="list-style-type: none"> <li>• Efektet e dyndjeve të fuqisë punëtore në komunitetet lokale</li> <li>• Reagimet e komunitetit për shkak të shqetësimeve që vijnë nga punëtorët e ndërtimit</li> </ul>	<p>Mangësitë Nuk janë identifikuar boshllëqe</p> <p>Përditësimet e VNM-së: Nuk ka nevojë për përditësim sipas kushteve të BB</p> <p>Masat zbutëse:</p> <p>Faza e para-ndërtimit:</p> <ul style="list-style-type: none"> <li>• Plani lokal i rekrutimit të fuqisë punëtore</li> <li>• Përgatitja dhe zbatimi i trajnimeve dhe udhëzimeve për punëtorët;</li> <li>• Kampet e punëtorëve do të vendosen jashtë komuniteteve;</li> </ul> <p>Faza e ndërtimit:</p> <ul style="list-style-type: none"> <li>• Të forcohet ndërgjegjësimi i publikut/administrates</li> </ul>	<p><i>Rreziku negativ i një rëndësie të madhe u zvogëluam më tej me masat zbutëse në një rëndësi mesatare.</i></p>

<p><b>Efektet e aksesit dhe shkëputjes</b></p>	<p>Faza e ndërtimit</p> <ul style="list-style-type: none"> <li>• Ndikimet në akses dhe efektet e shkëputjes Faza e operimit</li> <li>• Ndikimet në aksesin dhe efektet e shkëputjes</li> </ul>	<p>Mangësitë: Vendndodhjet e strukturave – kryqëzimet, mbikalimet dhe nënkalmimet</p> <p>Përditësimet e VNM-së:</p> <ul style="list-style-type: none"> <li>• Anketa socio-ekonomike për të vlerësuar efektet e shkëputjes nga puna;</li> </ul> <p>Masat zbutëse:</p> <p>Faza e para-ndërtimit:</p> <ul style="list-style-type: none"> <li>• Plani i Menaxhimit të Trafikut;</li> <li>• Përgatitja e planit për nënshkrimin e zonës së ndërtimit, drejtimeve të reja, unazave, rrugëve hyrëse;</li> </ul> <p>Faza e ndërtimit:</p> <ul style="list-style-type: none"> <li>• Zbatimi i planit të menaxhimit të trafikut dhe dokumentit të vlerësimit të rrezikut;</li> <li>• Minimizimi i shqetësimeve në trafik;</li> <li>• Vendosja e tabelave në zonën e ndërtimit, drejtimet e reja, unazat, rrugët hyrëse;</li> <li>• Njoftimi publik për çdo shqetësim të lidhur me trafikun;</li> </ul>	<p><i>Rreziqet negative me rëndësi të moderuar u zvogëluar në tejme dizajnin e duhur në një rëndësi të vogël.</i></p>
<p><b>Ndikimi ekonomik</b></p>	<p>Faza e ndërtimit</p> <ul style="list-style-type: none"> <li>• Stimulimi i rritjes ekonomike në nivel lokal</li> </ul> <p>Faza e funksionimit</p> <ul style="list-style-type: none"> <li>• Efektet në ekonominë lokale dhe ekonominë kombëtare</li> </ul>	<p>Mangësitë: Numri dhe statusi ligjor i bizneseve të prekura të vendosura përgjatë rrugës ekzistuese</p> <p>Përditësimet e VNM-së: Përditëso bazën, ndikimin dhe masat zbutëse për ndikimet ekonomike, duke përfshirë komunitetet e shmangura.</p> <p>Masat zbutëse:</p> <p>Faza e para-ndërtimit dhe e ndërtimit:</p> <ul style="list-style-type: none"> <li>• Informoni njerëzit në kohën e duhur për ndikimet e mundshme në aktivitetin ekonomik</li> </ul> <p>Faza e funksionimit:</p> <p>Zbatoni aktivitete mbështetëse për komunitetet e shmangura (bizneset) të vendosura përgjatë N9 ekzistuese si panelet e reklamave.</p>	<p><i>Ndikimi pozitiv në ekonominë është rritur nga masa specifike</i></p>
<p><b>Grupet e cenueshme</b></p>	<p>Faza e ndërtimit</p> <ul style="list-style-type: none"> <li>• Ulje e aksesueshmërisë së shërbimeve</li> <li>• Faza Operative e Humbjes së Përkohshme të Tokës</li> <li>• Jeteza</li> </ul>	<p>Mangësitë:</p> <ul style="list-style-type: none"> <li>• Informacion mbi praninë e komunitetit RAE brenda gjurmës së projektit dhe statusin e tyre socio-ekonomik.</li> <li>• Numri dhe profili i njerëzve vulnerabël që banojnë në gjurmën e projektit;</li> <li>• Statusi socio-ekonomik i njerëzve vulnerabël) të prekur drejtpërdrejt nga Përditësimet e VNM-së së projektit:</li> <li>• Përditësimi i bazës, vlerësimi i ndikimeve dhe masave zbutëse për grupet vulnerabël;</li> <li>• Përditësimi i anketave bazë socio-ekonomike;</li> <li>• Përditësimi i LAP, SEP dhe mekanizmave të ankesave;</li> </ul> <p>Masat zbutëse:</p> <p>Faza e para-ndërtimit:</p> <ul style="list-style-type: none"> <li>• RAP/if required LRP;</li> <li>• Komunikimi me përfaqësuesit e grupeve vulnerabël (përditësuar SEP)</li> <li>• Kompensimi në përputhje me RAP;</li> <li>• Ofroni ndihmë shtesë nëse kërkohet.</li> </ul> <p>Faza e ndërtimit:</p> <ul style="list-style-type: none"> <li>• Marrja e masave për rivendosjen e tokës;</li> <li>• Vazhdoni me fazën e operacionit me ndihmë shtesë</li> </ul> <p>Faza e funksionimit</p> <ul style="list-style-type: none"> <li>• Ndërmarrja e njoftimeve për informimin e publikut dhe aktivitetet e ndërgjegjësimit të publikut</li> </ul>	<p><i>Rreziku negativ me rëndësi të madhe me zbatimin e masave zbutëse është ndryshuar në rëndësi të moderuar negativ e.</i></p>
<p><b>Çështjet e fuqisë punëtore</b></p>	<p>Faza e ndërtimit</p> <ul style="list-style-type: none"> <li>• Siguria e punëtorëve gjatë fazës operative të ndërtimit</li> <li>• Siguria e punëtorëve gjatë funksionimit të rrugës që mund të vlerësohet rrugë nacionale</li> </ul>	<p>Mangësitë: Përbërjet e ndërtimit të punëtorëve duhet të përcaktohen duke shmangur pyjet produktive ose tokën komunitare</p> <p>Përditësimet e VNM-së: Nuk ka përditësime</p> <p>Masat zbutëse:</p> <p>Faza e para-ndërtimit:</p> <ul style="list-style-type: none"> <li>• Politikat e Burimeve Njerëzore dhe trajnimi i menaxherëve dhe mbikëqyrësve të kontraktorëve;</li> <li>• Auditimi i projektimit dhe zbatimit të kompleksit të punonjësve kundrejt listës së kontrollit në dokumentin udhëzues të BB &amp; IFC;</li> <li>• Plani i objekteve dhe shërbimeve sociale për punëtorët</li> <li>• Mekanizmat e konsultimit dhe ankesave për akomodimin</li> <li>• Plani i gatishmërisë emergjente për reagim ndaj aksidenteve</li> </ul> <p>Faza e ndërtimit</p> <ul style="list-style-type: none"> <li>• Zbatimi i politikave, planeve dhe programeve të trajnimit</li> </ul> <p>Faza e funksionimit</p> <ul style="list-style-type: none"> <li>• Përditësoni Planin e Gatishmërisë Emergjente dhe Programin e Sigurisë sipas praktikave më të mira ndërkombëtare dhe kryeni raportime të rregullta.</li> </ul>	<p><i>Rreziku negativ i një rëndësie të madhe me zbatimin e masave zbutëse reduktohet në një rëndësi të lehtë negative.</i></p>

## Gjenerim mbetjesh

Faza ndërtimore shoqërohet me proceset e gjermimit të cilat në vetvete gjenerojnë masa dherash relativisht nga proceset e gjermimeve , masa inertesh nga shkatërrimi i objekteve të dëmtuara , demtim i vegetacionit

Vlerësohet që nga zhvillimi i këtij projekti do gjenerohen:

**Tabela 4-1 Sasitë e gjeneruara te mbetjeve te parashikuara**

Nr	Procesi I gjenerimit te mbetjeve	Njesia	Sasia
1	Prishje struktura prej betoni te strukturave ekzistueser	m <sup>3</sup>	200
2	Prishje shtresash asfalti ekzistues te ures	m <sup>2</sup>	555
3	Zhvendosje pemesh ø 10 - 20 cm	copë	5-15.0
4	Germim dheu me ekskavator	m <sup>3</sup>	3690

Parashikohe nga eksperienca te meparshme:

- Nevoje per depozitim ne landfill e materialit inert te gjeneruar : 755 m<sup>3</sup>
- Nevoje per depozitim te dherave te gjeneruar: 3190 m<sup>3</sup>
- Mundesi riperdorimi i dherave te gjeneruara ( vetem top soil ) shtresa vegetative = 300-1000 m<sup>3</sup>

Ndërkoh edhe gjatë fazës ndërtimore do gjenerohen mbetje inerte ndërtimi por edhe mbetje urbane nga aktiviteti human i punonjësve që operojnë për ndërtimin e objektit tw cilat konsiderohen jo sinjifikative.

## 4.2 Shkarkimet në mjedis nga ndërtimi dhe zhvillimi i projektit

### 4.2.1 Shkarkimet e ujërave të ndotura, gaze , pluhur, zhurma, vibrime dhe mbetjet e gjeneruara

Gjatë fazës ndërtimore, fazë e cila është relativisht e shkurtër rreth 6 muaj , për rrjedhoje edhe shkarkimet në mjedis jane të karakterit të përkohshëm dhe relativisht aftashkurtër,janë vlerësuar shkarkimet e pritshme në mjedis si vijon:

- Dhera nga gjermimet
- Mbetje inerte gjatë fazës ndërtimore ( mbetje nga ndërtimi)
- Mbetje urbane nga aktiviteti human i kompanise që operon në kantjer
- Emetime PM10; PM2.5 TSPM
- Emetime zhurma
- Emetime gaze nga djegia e karburnatit të automjeteve që punojnë në kantier .
- Gjenerim ujra të zeza nga aktiviteti human i punonjësve që operojnë në kantier.

### 4.2.2 Sasia e dherave të gjeneruara nga punimet e gjermimit

Referuar projektit teknik është vlerësuar që sasia e dherave të gjeneruara nga proceset e gjermimit është si vijon:

- Sasia totale e dherave te gjeneruara nga gjermimet = 3690m<sup>3</sup>( plus dherat vegetale)

- Sasia totale e inerteve/asfalteve te gjeneruara qe do duhet te depozitohen ne landfill = 755 m3
- Sasia e topsoil te riperdorur per rehabilitimin = 300-1000 m3

Menaxhimi i dheravë të gjenruara nga proceset e gjermimeve është marrë në konsideratë me përparësi gjetja e mundësive të riperdorimit të dherave për nivelime , rehabilitime të shesheve ( sipas nevojave ) në afërsi me zonen e projektit .

Është vlerësuar që sasia e dherave qe do mund te ripedoret per rehabilitimi i te siperfaqes se gjelber eshte vetem sasia dherave vegjetale ( 3000m3)

Pjesa tejter e dherave do te depozitohet ne landfill te miratuar .

Të gjitha mbetjet inerte dhe mbetjet e tjera të gjeneruara nga aktiviteti i ndërtimit por edhe nga aktiviteti human i punonjësve që operojne në këtë projekt do duhet te depozitohen prane vendepozitimeve te miratuara nga Bashkia .

Ndërkoh gjatë proceseve të gjermimit lloji i mbetjeve inerte të klasifikuara sipas katalogut të mbetjeve, përfshijnë:

#### MBETJE NGA NDËRTIMET DHE PRISHJET (PËRFSHI DHERA TË GËRMUARA NGA ZONA TË KONTAMINUARA)

17 01	Beton, tulla, tjegulla dhe qeramika
17 01 01	Beton
17 01 02	Tulla
17 01 03	Tjegulla dhe qeramika
17 01 07	Përzierje të betonit, tullave, tjegullave dhe qeramikës, të tjera nga ato të përmendura në 17 01 06
17 02	Dru, qelqe dhe plastika
17 02 01	Dru
17 02 02	Qelqe
17 02 03	Plastikë
17 03	Përzierje bituminoze, bitumi dhe produkte të tjera të ziftit
17 04	Metale (përfshi dhe aliazhet e metaleve)
17 04 11	Kablo të tjera nga ato të përmendura në 17 04 10
17 05 04	Dhera dhe gurë, të tjera nga ato të përmendura në 17 05 03
17 05 08	Çakëll, të tjera nga ato të përmendura në 17 05 07
17 09	Mbetje të tjera ndërtimi dhe të prishjeve
17 09 04	Mbetje të përziera nga ndërtimi dhe të prishjeve, të tjera nga ato të përmendura në 17 09 01, 17 09 02 dhe 17 09 03

Mbetjet inerte do të depozitohen ne (vendepozitim e mbetjeve inerte Sharre) sipas një marrëveshje me kompanite e meanxhimit te landfillit)

Gjithashtu nga aktiviteti human i punonjësve që do operojnë për ndërtimin e këtij projekti , pritet të gjenerohen mbetje urbane të përfshira sipas klasifikimit të mbetjeve me kodin 20.

#### 20 MBETJET URBANE (MBETJET SHITËPIAKE DHE TREGTARE, MBETJE INDUSTRIALE E INSTITUCIONALE TË NGJASHME) PËRFSHIRË FRAKSIONET E MBLEDHURA VEÇMAS

20 01	Fraksionet e ndara (përveç 15 01)
20 01 01	Letër dhe karton
20 01 02	Qelq
20 01 08	Mbetje të biodegradueshme nga kuzhinat dhe mensat
20 01 10	Veshjet

---

20 01 11	Tekstilet
20 01 39	Plastikët
20 01 40	Metalet
20 02 01	Mbetje të biodegradueshme
20 02 02	Dhera dhe gurë
20 02 03	Mbetje të tjera të pabiodegradueshme
20 03	Mbetje të tjera urbane
20 03 01	Mbetjet e përziara urbane
20 03 04	Llumra nga gropat septike

#### **4.2.3 Shkarkimet urbane ujëra të zeza , mbetje urbane nga aktiviteti human i punonjësve të përfshirë ne projekt**

Për ndërtimin e këtij objekti do angazhohen rreth 20-30 punonjësë përfshirë edhe stafin inxhinierik .Numri i punonjësve do të varioje nga specifikat e ndërtimit dhe kohës së kërkuar për realizimin e një procesi ndërtimor .

Në këto kushte do kemi edhe shkarkime në mjedis nga aktiviteti human i këtyre punonjësve të përfshirë në projekt.

Mbetjet urbane te gjeneruara nga aktiviteti human i punonjësve që operojnë në projekti do të grumbullohen dhe menaxhohen nga kompanitë që menaxhojnë grumbullimin dhe transportin e mbetjeve urbane në qytetin e Tiranës specifikisht Ndroq, sipas marrëveshjeve përkatëse kontraktuale.

Ujrat e zeza do të menaxhohen nëpërmjet nënkontraktoreve të licensuar për grumbullim dhe trajtim ujra të zeza ( mini tualete protative).

Sasia e mbetjeve te gjeneruara nga aktiviteti human konsiderohet jo sinjifikativ .

Megjense punonjesit e perfshire ne projekt do jene banore te zones mbetjet urbane nga aktivitetit human jane pjese e po të njejtës matrice , lokalitet , vendshkarkim dhe depoziotim i mbetjeve si kurse ata të ishin duke ushtruar një aktivitet tjetër brenda zones se Ndroqit.



## 5 INFORMACION PËR KOHËZGJATJEN E MUNDSHME TË NDIKIMEVE NEGATIVE TË IDENTIFIKUARA

Për të përcaktuar më mirë masat për kontrollin dhe minimizimin e ndikimeve negative të identifikuara gjatë procesit të VNM, në këtë paragraf është bërë një kategorizim i rëndësisë së çdo ndikimi të mundshëm negativ në mjedis të projektit. Ky kategorizim është kryer bazuar në vlerat mjedisore të zonës, legjislacionin mjedisor në fuqi dhe njohuritë mbi teknologjinë dhe teknikën e kryerjes së operacioneve ndërtimore.

### 5.1.1 Vlerësimi i Rëndësisë së Ndikimeve Negative Mjedisore

Natyra e ndikimeve mund të kategorizohen në terma të:

- Drejtimit (kahjes)- Pozitive apo negative
- Kohëzgjatjes - Afatgjatë apo afat shkurtër
- Vendndodhjes - Direkt ose indirekt
- Magnitudës - E madhe apo e vogël
- Shtrirjes - E gjerë apo lokale
- Rëndësisë - E madhe apo e vogël

Tabela 5-1: Metodika e vlerësimit të rëndësisë së ndikimeve të mundshme negative në mjedis

Kategoria	Përshkrimi
<b>I ulët</b>	Ndikimi është i përkohshëm, dëmton pak vlera natyrore si në cilësi dhe në sasi (volume). Me përfundimin e operacionit që e shkakton ai nuk jep më efekte në mjedis.
<b>I mesëm</b>	Ndikimi është i përkohshëm por në mungesë të masave kontrolluese dhe menaxhuese mund të shkaktojë ndikime afatgjata në vlerat natyrore. Sipërfaqja që tjetërsohet nuk rikthehet më në gjendjen e saj por zë një raport të pranueshëm me sipërfaqen totale të zonës (koeficienti i tjetërsimit) si dhe tjetërsohet vetëm sipërfaqja ndërtimore e objektit. Ndikimi nuk përfaqëson shkarkime të ndotësve në mjedis
<b>I konsiderueshëm</b>	Ndikimi është i përhershëm dhe del përtej zonës së ndikuar (zhvendosje, ndotje, zhurma e shkarkime në ajër). Ndikimi kompromenton normat e shkarkimeve në mjedis dhe normat e përdorimit të mjedisit
<b>I kthyeshëm</b>	Mbaron efektin me ndalimin e shkakut dhe mjedisi i ndikuar rifiton gjendjen e tij natyrale. Dëmton vlera/zona të mbrojtura dhe unikale
<b>Pjeserisht kthyeshem</b>	Efekti vazhdon pjeserisht edhe pas nderprerjes se shkakut qe e shkakton ate.(vazhdon efektin negative ne mjedis pjeserisht )
<b>I pakthyeshëm</b>	Pasojat e ndikimit janë të pakthyeshme (vazhdojnë efektin negativ në mjedis) edhe pasi përfundon veprimi që shkakton ndikimin

Për të identifikuar sistematikisht ndikimet që lidhen me ndërtimin e objektit të propozuar, është ndërtuar një matricë e ndikimit e cila vendos përballë aktivitetet kryesore të projektit kundër faktorëve relevantë mjedisorë. Kjo matricë është paraqitur në tabelën në vijim:

Tabela 5-2:Matrica e Ndikimeve në Mjedis në Fazën e Ndërtimit

	Aktiviteti/ Impakti	Drejtimi (kahja)		Kohëzgjatja			Burim i impaktit		Magnituda			Shtrirja		Rëndësia		
		Pozitiv	Negativ	Afat gjate	Afat mesem	Afat shkurter	Direkt	Indirekt	Madhe	Mesme	Vogel	E Gjerë	Lokale	Madhe	mesme	Vogel
A	Transporti i materialeve për në kantjer															
	Emetime Pluhuri gjate ngarkimit, transportit të materialeve		X			X	X				X		X			X
	Emetime te gazeve të makinave të transportit të materialeve;		X			X	X				X		X			X
	Rendim i trafikut nga qarkullimi i automjeteve		X			X	X				X		X			X
B	Punime gjatë fazës ndertimore të projektit															
	Zhurma, vibrime		X			X	X				X		X			X
	Pluhuri		X			X	X				X		X			X
	Tjëtërsim në përdorimin e tokës		X	X			X				X		X			X
	Emetime te gazeve të makinerive që operojnë në objekt		X			X	X				X		X			X
	Pamja vizuale		X			X	X				X		X			X
	Gjenerimi i dherave nga gërmimet		X			X	X				X		X			X
	Gjenerim inertesh nga shkatërimi i objekteve të demtuara		X			X	X				X		X			X
	Gjenerimi i mbetjeve urbane nga aktiviteti human i kompanisë		X			X	X				X		X			X
	Gjenerim i mbetjeve inerte nga ndertimi( mbetje ndertimore)		X			X	X				X		X			X
	Gjenerimi i ujërave të zeza nga aktiviteti human i kompanisë ndërtuese		X			X	X				X		X			X
	Ndotje e tokës si pasojë e avarive të mekanike në zonën e projektit		X			X	X				X		X			X
	Impakt në vegjetacion egzistues gjatë fazës së ndërtimit		X			X	X				X		X			X
	Krijimi i vendeve të punës	X				X	X				X		X		X	
C	Në përfundim të fazës ndërtimore te projektit															

Aktiviteti/ Impakti	Drejtimi (kahja)		Kohëzgjatja			Burim i impaktit		Magnituda			Shtrirja		Rëndësia		
	Pozitiv	Negativ	Afat gjate	Afat mesem	Afat shkurter	Direkt	Indirekt	Madhe	Mesme	Vogel	E Gjerë	Lokale	Madhe	mesme	Vogel
Përmisim i infrastrukturës së dëmtuar nga tërmeti per uren ekzistuese	X		X			X			X			X	X		
Përmisim i pamjes vizuale e zonës pas ndërtimit	X		X			X			X				X		
Cilësia e jëtës së banorëve	X		X			X			X			X	X		

## **6 TË DHËNA PËR SHTRIRJEN E MUNDSHME HAPËSINORE TË NDIKIMIT NEGATIV NË MJEDIS, QË NËNKUPTON DISTANCËN FIZIKE NGA VENDNDODHJA E PROJEKTIT DHE VLERAT E NDIKUARA QË PËRFSHIHEN NË TË**

Per shkak te karakterit te projekti , kohëzgjatjes së punimeve ndërtimore , sipërfaqësisë se zonës së projektit relativisht e kufizuar , referuar proceseve te punës , makinerive dhe pajisjeve qe do perdoren duke zbatuar masat parandaluese , reduktuese dhe rehabilituese te ndikimeve potenciale negative te vlerësuara te sugjeruara per tu zbatuar sipas kësaj VNM , nuk pritet qe impaktet e vlerësuar negative te kenë shtrirje hapësinore përtej zonës se projektit.

Ato jane parashikuar te minimizohen dhe lokalizohen ne sheshin e ndërtimit dhe jane vlersuar jo signifkante ne zonën përreth sheshit te projektit .

## **7 MUNDËSITË MBI REHABILITIMIN E MJEDISIT TË NDIKUAR NGA PROJEKTI**

Nga zhvillimi i ketij projekti pritet te kemi ndikim mbetes vetem gjate ndertimit ne mjedis i cili do kerkonte rehabilitim gjate procesit te punes . Gjithesesi potencialisht do ndikohet sheshet ku do vendosen zyrat , makinerit dhe automjetet.

Në mbyllje të punimeve ndërtimore , do të behet rehabilitimi i sheshit, kantjerit te punes.

- Do cmontohet kantjeri
- Do largohen pajisjet dhe makinerit
- Do behet sistemimi dhe pastrimi i sheshit
- Do largohet cdo mebtje nga zona e kantjerit/apo sheshi i projektit
- Cdo siperfaqe potencialisht e ndikuar nga ndertimi , do rehabilitohet sipas ndikimit te pesuar dhe kthehet ne gjendjen e meparshme.

## 8 MASAT E MUNDSHME PËR SHMANGIEN DHE ZBUTJEN E NDIKIMEVE NEGATIVE NË MJEDIS

### 8.1.1 Impakti mbi Tokë

Masa parandaluese të rekomanduara për tu zbatuar:

Sasia e dherave të gjeneruara nga proceset e gërmimit fillimisht do depozitohet, ruhet në afërsi me zonën e gërmimit. Gjithashtu për të ruajtur këto depozitime nga erozioni apo shkarjet nga reshjet e shirave, ajo do të rrethohet me një barriere gjeotekstili apo silt fence.

Për të parandaluar kontaminimin e tokës nga ndonjë derdhje, pikim i hidrokarbureve nga makineritë, automjetet gjate manovrimeve, enët që mbajnë kimikate, hidrokarbure, vajra etj do të pajisen me një kontenier ekstra, e cila vendoset në kontakt me tokën për të shmangur kontaktin e drejtpërdrejt të enëve, bidonave me vajra, hidrokarbure apo kimikate të ndryshme me tokën.

Një komplet (spill kit) me të gjitha mjetet e nevojshme për të pastruar çdo pikim, rrjedhje aksidentale të mundshme të këtyre kimikateve, do gjendet në gatishmëri në kantier për të vepruar në raste të ndodhjes së një incidenti kontaminimi.

### 8.1.2 Impakt në burimet ujore

Gjate fazes së ndertimit:

Masa parandaluese të rekomanduara për tu zbatuar:

Depozitimi i mbetjeve të ngurta inerte dhe dherave të gjeneruara gjatë fazës së ndërtimore sipas praktikave më të mira të disponueshme. Vendosja e silt fence (barrierave) që pengojnë marrjen e masave të dherave nga uji i shiut. Largimi i materialit inert të panevojshëm nga sheshi i ndërtimit për në vendin final të depozitimit apo riperdorimit (nese). Hapja e kanaleve provizor të kullimit brenda kaniterit, kur shihet e nevojshme (sipas rastit specifik).

Gjate fazes operacionale: Nuk pritet të ketë ndikim negativ gjate fazes operacionale si dhe pas përfundimit të procesit ndërtimor.

### 8.1.3 Impakti në Cilësinë e Ajrit

Gjatë fazës ndërtimore:

Masa parandaluese: Projekti i ndërtimit është parashikuar të zbatohet të gjitha masat për të reduktuar sa më shumë ndikimet negative në mjedis. Punimet e gërmimit do të kryhen duke bërë lagje me ujë të sipërfaqes për të ulur emetimin e grimcave të pluhurit, si dhe vecimin apo menjanimin e të gjitha mbetjeve të ngurta të rezultuara gjatë procesit të gërmimit.

Përdorimi me efikasitet i makinerive që konsumojnë karburant për të ulur konsumin e panevojshëm të lëndës djegëse dhe për rrjedhojë duke ulur dhe sasinë e emetimeve të CO<sub>2</sub>, SO<sub>2</sub>, NO<sub>x</sub>, VOC që emetohen nga djegia e karburantëve. Ndotja potenciale e ajrit si pasojë e operacioneve të ndërtimit vlerësohet të mos i tejkalohet normat e cilësisë së ajrit për qendrat e banuara që përcaktohen në VKM nr.803 datë 04.12.2003 "Për normat e cilësisë së ajrit".

Lagia e rrugëve dhe e zonave të prekura nga ndërtimi, spërkatja me ujë do të përdoret për minimizimin e pluhurit. Spërkatja do të kryhet atëherë kur është e nevojshme, për shembull kur janë kushtet e motit të thatë dhe/ose erëra të forta.

Ujërat e përdorur për këtë qëllim duhet të përdoren në sasi të cilat nuk do të rezultojnë në krijimin e rrjedhave.

Kufizimi në minimum i disa aktiviteteve sic janë gërmimi dhe lëvizja e makinave gjatë erërave të forta.

Reduktimi i shpejtësisë së lëvizjes në një nivel ku ngritja e pluhurave është minimale.

Ujitja (me zorrë) e agregatit dhe grumbulli të materialeve gjatë erërave të forta.

Grumbulli i dherave duhet të pozicionohet në një mënyrë që nuk është e cënueshme ndaj erozionit të erës.

Burimi i ujit :I gjithë uji për qëllimin e kontrollit të pluhurit do të nxirret nga burime të vlerësuar dhe aprovuar. Kontraktori do të regjistrojë sasinë e ujit të përdorur.

Transportuesit e materialeve të lehta duhet të sigurojnë që operacionet e tyre nuk paraqesin problem nëpërmjet derdhjes së materialit ose krijimit të pluhurave. Është e rekomandueshme që ngarkesa e të gjitha makinave të transportit të jenë të mbuluara me mushama kundra ujit.

Të gjithë kamionat ose makineritë që largojnë dherat nga sheshi duhet të kenë kazanët ngarkues të mbuluar me mushama për të parandaluar gurët dhe dherat të bien në sipërfaqet e rrugëve ose të shkaktojnë shqetësime për personat në afërsi.

Automjetet nuk lejohen të dalin në rrugët e asfaltura me goma me balte .Ato duhet të pastrohen brenda sheshit të kantierit para daljes së tyre në rrugët e asfaltuara të qytetit .Makinat do të lahen dhe pastrohen brenda kantierit para se të dalin në rrugët e qytetit.

**Tabela 8-1:Normat e cilësisë së ajrit për qendrat e banuar**

Standarti	PM10 (µg/m <sup>3</sup> )	TSPM (µg/m <sup>3</sup> )	SO <sub>2</sub> µg/m <sup>3</sup>	VOC µg/m <sup>3</sup>	NO <sub>2</sub> µg/m <sup>3</sup>	CO µg/m <sup>3</sup>	O <sub>3</sub> µg/m <sup>3</sup>
Directive 2008/50/EC of the European Parliament and of the Council of 21 May 2008 on ambient air quality and cleaner air for Europe	60	100	40	5	40	1000	120
VKM Nr.803, date 4.12.2003 "Per normat e cilësisë së ajrit në mjedis"	60	140	60	5	60	2000	65

#### 8.1.4 Impakti mbi biodiversitetin

Vegetacioni potencialisht i ndikuar gjatë zhvillimit të projektit është një bimësi tipike e zonave urbane, kryesosh të kultivuar për qëllime dekorative përreth zonave të Ures se Beshirit apo për nevojat personale ( dru pemë frutore) .Sipërfaqja me vegetacion që do ndikohet nga ky projekt është relativisht e kufizuar deri në 100-5000 m<sup>2</sup>.

Llojet e evidentuara të bimesive në zonën e projektit nuk evidentojnë ndonjë specie të listës së kuqe apo lloje që kërcënohen të zhduken.Ndikimi në biodiversitet konsiderohet minimal dhe jo i rëndësishëm jo vetëm për nga lloji i bimësisë së ndikuar por edhe nga sasia e saj .

#### 8.1.5 Impakti Vizual dhe Peizazhi

Masat parandaluese :

Zona e ndërtimit do të rrethohet duke shmangur kështu pamjen nga kalimtarët dhe reduktuar në njëfarë mase edhe impaktin negativ.

Sistemimi i materialeve brenda kantierit të punës dhe largimi i mbetjeve inerte të gjeneruara për në destinacionin përfundimtar janë masa të tjera zbutëse për reduktimin e impaktit vizual.

Faza pas përfundimit të ndërtimit.

Pamja vizuale e zonës pas ndërtimit të këtij objekti do të lehtësohet ndjeshëm sipas standarteve bashkohore.

### 8.1.6 Impakti nga Zhurmat

Masat parandaluese

- Përdormi i makinerive dhe pajisjeve që emetojnë zhurma brenda standarteve të lejuara sipas katalogut të deklaruar të prodhuesit.
- Përdorimi i veshjeve mbrojtëse për pajisje (si gjeneratore etj) që janë burime të konsiderueshme të zhurmave, për të reduktuar nivelin e emetimit të tyre. Izolim akustik i objektit mund të bëjnë dhe nivelin e arritur të zhurmës shumë të ulëta dhe prania e pajisjeve mbrojtëse të kuptueshme e makinerisë që emeton zhurmën.
- Përdorimi i barrierave mbrojtëse që reduktojnë ndjeshëm nivelin e zhurmave sidomos në afërsi me godinat, institucionet për të cilat emetimi i zhurmave do shkaktonte shqetësim, bezdi. Cdo rritje e lartësisë së barrierave mbrojtëse me 1 m lartësi, redukton nivelin e zhurmave me 1.5 dB.
- Vendosja e pajisjeve, makinerive që emetojnë zhurma në drejtimin e duhur e cila do lehtësojë, reduktojë përhapjen e zhurmave ndaj një drejtimi objekti tjetër më të ndjeshëm ndaj zhurmave.
- Bazuar edhe në referencat ndërkombëtare vlerësohet se zhurmat teknologjike nga mjetet e rënda e japin efektin e tyre kumulativ deri në një rreze prej 150 - 200m në varësi edhe të konfigurimit natyror të terrenit i cili luan rolin e një barriere natyrore etj. Për rrjedhojë pritet që të ndikohen negativisht nga zhurmat e pajisjeve të rënda si eskavatorë, kamionë etj, objektet shumë afër zonës së projektit (150-200 m).
- Përdorimi i teknikave dhe i pajisjeve konform standarteve të BE që emetojnë nivele zhurme brenda nivelit të lejuar ( sipas patentës së prodhuesit ) do të minimizoj ndikimin e tyre në mjedis
- Mirembajtje e pajisjeve dhe makinerive që janë burime emetimit
- Monitorimi i niveleve të zhurmave
- Aplikimi i brezave mbrojtës në raste kur vihet re në nivele të larta zhurme

Niveli i Lejuar i Zhurmave<sup>1</sup>

Sipas Standarteve të legjislativës së Shqipërisë, niveli i lejuar i zhurmave është si vijon:

#### **Zonë industriale**

Orët e ditës (07:00 – 22:00) 70 dBA

Orët e natës (22:00 – 07:00) 70 dBA

#### **Zonat e banuara dhe institucionet arsimore edukative**

Orët e ditës (07:00 – 22:00) 55 dBA

Orët e natës (22:00 – 07:00) 45 dBA

Gjate fazes operacionale, (vënies në shfrytëzim të ures )

Nuk pritet ndikim lidhur me zhurmat pasi është ure që do të shërbejë zonës dhe jo aktivitetet perpunues

<sup>1</sup> MINISTERIA E MJEDISIT, PYJEVE MINISTERIA E SHENDETËSISË DHE ADMINISTRIMIT TË UJERAVE UDHEZIM (Nr.8, date 27.11.2007) "PËR NIVELET KUFIZUAR TË ZHURMAVE NË MJEDISE TË ÇAKTUARA



### 8.1.7 Impakti në Trafikun Rrugor

Masa parandaluese:

- Hartimi i Planit të menaxhimit të trafikut .
- Përdorim i sinjalistikës rrugore përgjatë akseve ku punohet për të njoftuar përdoruesit e rrugës si dhe publikun mbi punimet që kryhen.
- Shmangie kur është e mundur nga ndërtuesit e levizjeve të automjeteve të transportit gjatë orëve pik te trafikut. Zgjedhja e orëve më pak të ngarkura prej tyre.

### 8.1.8 Impakti në Trashëgiminë Kulturore dhe Arkeologjike

Masa parandaluese: Kryerja e veprimeve ndërtimore bëhet në përputhje me të gjitha kërkesat ligjore dhe miratimeve respective mbeshtur ne ligjin nr. 9048 me date 07.04.2003 “Per trashegimine kulturore” ndryshuar me ligjin Nr 9885 date 28.02.2008 “Për trashëgiminë kulturore” (I azhornuar).

Kur, pas fillimit të punimeve, zbulohen rastësisht gjurmë ose objekte me vlera arkeologjike- etnologjike, (gjate punimeve nën tokë për hapjen e kanaleve) punimet ndërpriten menjëherë. Supervizori i punimeve njoftojnë, brenda tri ditëve, organet e qeverisjes vendore, Agjensise se Monumenteve të Kulturës, të cilët bëjnë kontrollin përkatës, relatojnë për vlerat e gjetura dhe bëjnë propozimet përkatëse për vazhdimësinë ose jo të punimeve.

Nëse gjetjet janë me vlera të rëndësishme, punimet e filluara mund të pësojnë ndryshime ose të ndërpriten përfundimisht. Vendimi në këtë rast merret nga organi që ka autorizuar fillimin e punimeve

Nuk pritet të ketë ndikim pas përfundimit të proceseve ndërtimore .

### 8.1.9 Impakti ndaj Mjedisve të Punës dhe Shëndetit Human

Impakti gjatë fazës së ndërtimit:

Për parandalimin e ndikimeve negative ne shëndet e ne mjedis te veprimtarive ndërtimore, te cilat mund te lindin gjate fazës se ndërtimit nga mos zbatimi i rregullave të sigurisë në punë, nga mos marrja e masave paraprakë të sigurisë, kompania zbatuese në terren duhet të implementojë një sistem menaxhimi të shëndetit dhe sigurisë në mjediset e punës , që përcaktohen për veprimtaritë ndërtimore sipas legjislacionit përkatës.

Në mbyllje të fazës ndërtimore :

Nuk pritet të ketë ndikim negativ pas përfundimit të proceseve ndërtimore

### 8.1.10 Ndikimet Sociale

Ndikimet Pozitive Sociale:

Ndikimi kryesor pozitiv social i këtij projekti lidhet drejtpërdrejt me përmasimin e infrastrukturës inxhinierike e cila është dëmtuar për shkak të tërmetit te 2019.Kjo do te çojë në përmasimin cilësisë së jetës së komunitetit që banon në këtë zone. Ky është ndikim afatgjatë dhe më rendësi te madhe për komunitetin e zonës së Tiranës dhe Durrësit.

Objektivi kryesor i Projektit do të synojë ne akses ne qarkullimin dhe siguri rrugore (për automjete dhe kalimtarët).

Gjatë fazës ndërtimore do kemi edhe ndikime të tjera sociale qe lidhen drejtpërdrejt me ndërtimin e këtij projekti.

- Punësimi i përkohshëm për komunitetin i cili do të të marrë pjesë drejtpërdrejt në proceset e ndërtimit , gjë e cila do të sjellë një kontribut të dobishëm në të ardhurat familjare (hapja e vendeve të punës);

- Rritje të ardhurash për shërbimet shtesë që do të duhet të behën për punonjësit që do të merren me ndërtimin e këtij projekti.
- Rritje e standardit të shërbimeve për komunitetin

#### 8.1.11 Gjenerim mbetjesh

Faza ndërtimore shoqërohet me proceset e gjurmimit të cilat në vetvete gjenerojnë masa dherash relativisht të jo të konsiderueshme.

Ndërkoh edhe gjatë fazës ndërtimore do gjenerohen mbetje inerte ndërtimi por edhe mbetje urbane nga aktiviteti human i punonjësve që operojnë gjatë fazës ndërtimore.

Të dhena më të detajuar mbi sasitë e dherave që gjenerohen i gjeni në kapitullin : *Sasia e dherave të gjeneruara* )

- Ndarje e dherave të gjeneruara nga proceset e gjurmimeve nga mbetjet inerte të gjeneruara nga shkatërimi i objekteve të dëmtuara.
- Ripërdorimi i top soil për për rehabilitime të siperfaqes që do gjelberohet.
- Depozitim i materialit të mbetur të gjeneruar nga gjurmimet në venddepozitimet e miratuara nga bashkia Tirane.
- Monitorim periodik i sasise së mbetjeve të gjeneruara.
- Punonjësit e ndërtimit do jenë të informuar sic duhet mbi depozitimet e mbetjeve të gjeneruara dhe mbrojtjen e mjedisit.
- Hartimi dhe implementimi i Planit të menaxhimit të mbetjeve

**Tabela 8-2: Permbledhje Kryesore e Ndikimeve në Mjedis dhe Masave Zbutese të Propozuara**

Lënda/ Treguesi	Ndikimi i mundshëm	Masat zbutëse	Përgjegjësia	Koha
<b>FAZA NDËRTIMORE</b>				
Masat zbutëse	Masat zbutëse	Masat zbutëse	Masat zbutëse	
Shëndeti Human	Shëndeti potencial dhe rreziqet e sigurise nga operacionet ndertimore Aksidentet e lidhura me punën gjatë operacioneve ndërtimore.	<ul style="list-style-type: none"> <li>• Angazhimi i kontraktorëve me experience ne punimet e fazes ndertimore</li> <li>• Sigurimi i informacionit mbi sigurinë ne pune dhe masat paralajmëruese;</li> <li>• Rrethimi i zones se punes</li> <li>• Projektimi, zbatimi korrekt i procedurave te sigurisë,</li> <li>• Zbatimi rigoroz i praktikave me te mira te punes gjate fazes ndertimore</li> <li>• Monitorimi dhe mbajtja ne kontroll e niveleve të emetimeve ne ajer, kontrollit te kontaminimit te tokës dhe mbetjeve qe gjenerohen nga kjo faze.</li> <li>• Kujdesi shendetesor per punonjesit qe operojne gjate fazes operacionale ndërtimore</li> <li>• Zbatimi i rregullave të sigurimit teknik ne cdo vend pune.</li> <li>• Grumbullimi i mbetjeve inerte ne sheshet perkatese te depozitimit per te shmangur rreziqet e demtimit prej tyre nga lenia ne vende jo te pershtatshme</li> <li>• Hartimi dhe zbatimi i planeve te menaxhimit ne raste emergjente</li> <li>• Ngritja e vazhdueshme e kapaciteteve për të vënë theksin në nevojë për mjedis pune të sigurt, mbikëqyrjen e mirë,</li> <li>• Aplikimi i nje politikë të rreptë për të gjithë punëtorët që të veshin pajisjet e sigurisë, kapele,doreza, veshjet, maskat e pluhurit etj</li> <li>• Rrethimi i te gjitha zonave te punimeve sipas fazave të punimeve</li> </ul>	Ndërtuesi i projektit dhe nenkontraktoret e kontraktuar per punimet ndertimore	Gjate fazes ndertimore
Rritje trafiku per shkak te shtimit të qarkullimit të automjeteve.	Potencial per aksidente rrugore per shkak te trafikut te shtuar nga operacioneve ndërtimore.	<ul style="list-style-type: none"> <li>• Implementimi i Planit të menaxhimit të trafikut</li> <li>• Njoftim i Komunitetit mbi cdo ndryshim në planin e ndërtimeve e cila përcakton edhe levizjen e automjeteve</li> </ul>	Ndërtuesi i projektit dhe nenkontraktoret e kontraktuar per	Gjate fazes ndertimore

Lënda/ Treguesi	Ndikimi i mundshëm	Masat zbutëse	Përgjegjësia	Koha
Shëndeti (Zhurma, vibrimet )	Shqetësim i mundshëm nga zhurma e makinerive për shkak të punimeve ndërtimore	<ul style="list-style-type: none"> <li>• Përgatitja e barrierave të zhurmës për të reduktuar zhurmën.</li> <li>• Përdorimi i makinerive dhe pajisjeve që kanë nivele emetimi zhurme brenda normave të lejuara ( sipas patentës nga fabrikuesi ).</li> <li>• Mirembajtje e makinerive dhe pajisjeve që emetojnë zhurmë, servis i rregullt i tyre</li> <li>• Monitorim i zhurmave</li> <li>• Mëmbajtja e publikut të informuar për aktivitetet që mund të shkaktojnë shqetësime</li> <li>• Vendosje e amortizatoreve tek pajisjet mekanike (gjeneratore, kompresore etj) që emetojnë zhurmë apo nivele të konsiderueshme zhurme, ( kur niveli i zhurmave të emetuara është më i lartë se normat e lejuara )</li> </ul>	Ndërtuesi i projektit dhe nënkontraktoret e kontraktuar për punimet ndërtimore	Gjatë fazës ndërtimore
Shëndeti – (Pluhuri)	Rritje e nivelit të Pluhurit në atmosferë të shkaktuar nga punimet ndërtimore	<ul style="list-style-type: none"> <li>• Përdorimi i teknikave të uljeve të niveleve të pluhurit (akses ndaj lagës së sheshit) gjatë orëve të ndërtimit.</li> <li>• Përdorimi i mjeteve mbrojtëse nga punonjësit që operojnë ( maskave ) në operacione të vecanta që rezultojnë me nivele të larta pluhuri</li> <li>• Përdorimi me efikasitet të makinerive që konsumojnë karburant</li> <li>• Lagësia e sheshit të ndërtimit dhe e zonave të tjera përreth të shqetësuara nga ndërtimi</li> <li>• Kufizimi në minimum i disa aktiviteteve siç janë gërmimi dhe levizja e makinave gjatë erërave të forta.</li> <li>• Ujitja (me zorrë) e agregatit dhe grumbulli të materialeve gjatë erërave të forta.</li> <li>• Është e rekomandueshme që ngarkesa e të gjitha makinave të transportit të jenë të mbuluara me mushama kundër ujit.</li> <li>• Të gjithë kamionat ose makineritë që largojnë dherat nga sheshi duhet të kenë kazanët ngarkues të mbuluar me mushama;</li> </ul>	Ndërtuesi i projektit dhe nënkontraktoret e kontraktuar për punimet ndërtimore	Gjatë fazës ndërtimore

Lënda/ Treguesi	Ndikimi i mundshëm	Masat zbutëse	Përgjegjësia	Koha
Marrëdhëniet me publikun	Punesimi Rritje e nr të punonjesve qe kontribuojne ne fazen ndertimore	<ul style="list-style-type: none"> <li>Maksimizimi / dhënia e mundësive të punësimit lokal me njerëzit në nevojë të sygjëruar edhe nga Bashkia ( lista e qytetarëve më në nevojë).</li> <li>Rritje të ardhurash nga taksat vendore për të gjitha shërbimet e ofruara.</li> </ul>	Ndërtuesi i projektit dhe nenkontraktoret e kontraktuar per	Gjate fazes ndertimore
<b>FAKTORËT E MJEDISIT</b>				
Ndotje e tokës	Mundesi per kontaminime te tokes nga proceset e fazes ndertimore,	<ul style="list-style-type: none"> <li>Karburant, vajra apo materiale të tjera të kërkuara për tu depozituar përkohësisht në kantier duhet të jenë të pajisur me një kontenier extra për të shmangur kontakun e drejtpërdrejt të tyre me tokën..</li> <li>Pajisje me setin e spill kit për të pastruar cdo pikim të mundshëm, rrjedhje aksidentale të këtyre kimikateve në cdo rast të ndodhive të mundshme të një incidenti kontaminimi.</li> <li>Hartimi dhe implementimi i planit të menaxhimit mbi depozitim , ruajtjen e karburantit /kimikateve /oil si dhe planin e pergjigjes në rast ndotje /incidenti nga kontaminimi.</li> </ul>	Ndërtuesi i projektit dhe nenkontraktoret e kontraktuar per punimet ndertimore	Gjate fazes ndertimore
Gjenerim mbetjesh	Gjenerim dherash të gjeneruara gjatë punimeve punimeve të gërmimit si dhe inerte te gjeneruara nga procesi ndërtimorë dhe nga prishja e objekteve te demtuara nga tërmeti.	<ul style="list-style-type: none"> <li>Ndarje që ne burim te dherave të gjeneruara nga materiali inert .Ruajtja e dherave vegjetale per rehabilitim dhe gjelberim .</li> <li>Depozitim i materialit të mbetur të gjenruar nga gërmimet në vendepozitimet e miratuara nga bashkia.</li> <li>Depozitimi I inerteve ne vendepozitimet e miratuara.Ndarja e mbetjeve ne burim</li> <li>Monitorim periodik i sasise së mbetjeve të gjeneruara.</li> <li>Punonjësit e ndërtimit do jenë të informuar sic duhet mbi depozitim e mbetjeve të gjeneruara dhe mbrojtjen e mjedisit.</li> <li>Hartimi dhe implementimi i Planit të menaxhimit të mbetjeve</li> </ul>	Ndërtuesi i projektit	Gjate fazes ndertimore

Lënda/ Treguesi	Ndikimi i mundshëm	Masat zbutëse	Përgjegjësia	Koha
Biodiversiteti	Dëmtin i shtresës vegjetative dhe sipërfaqes se gjelbër aktuale .	Gjelberimi I nje siperfaqeje we do percaktohet ne projekt zbatim eshte nje mase rehabilituese zonen qe do ndikohet nga projekti . Mundesi e rimbljelljes se pemeve te cvendosura .	Ndërtuesi i projektit	Gjatë fazës rehabilituese
Cilesia e ajrit Ndotja e ajrit (CO2, NOx, SO2, grimcat e ngurta )	Rritje e emetimeve ne ajer per gazet dhe grimcat e ngurta gjate fazes ndertimore	<ul style="list-style-type: none"> <li>• Monitorim i burimeve te emetimit te gazeve ne fazen ndertimore</li> <li>• Mirëmbajtja e makinerive dhe paisjeve qe jane burime te emetimit</li> <li>• Perdormi i makinerive dhe paisjeve bashkohore me nivele te ulta emetimi qe rezultojne brenda normave te lejuara sipas standarteve shterore dhe BE</li> <li>• Lagia e territorit vecanerisht ne kohe te thate per te ulurnivelin e grimcave te ngurta ne ajer</li> <li>• Mbulimi i automjeteve qe transportojne material te cilat mund te shperhapen lehtesisht ne ajer gjate transportit</li> <li>• Hartimi dhe zbatimimi i Planit te menaxhimit te mjedisit te mjedisit nga kompania</li> </ul>	Ndërtuesi i projektit	Gjate fazes ndertimore
Cilesia e Ujrave siperfaqesore	Potencial per rritje te sedimenteve ne uje nese nuk zbatohen masat e duhura zbutese	<ul style="list-style-type: none"> <li>• Zbatimimi i praktikave me te mira te punes gjate fazes ndertimore per te shmangur perqendrimet e materialit te ngurte dhe shpelarjen e tyre nga ujrave te shiut.</li> <li>• Zgjedhje e punimeve ne kohe te thate, per te shmangur rritjen e lendes se ngurte ne uje nga shpelarjet e e shiut</li> <li>• Hartimi dhe Implementimi i Planeve te menaxhimit te mjedisit (Zona e Shërbimit / Larja ;Menaxhimi i Ujrave të Shiut ,Menaxhimi i Dherave te Gjeneruara</li> <li>• Hartimi dhe zbatimimi i Planit te menaxhimit te mjedisit te mjedisit nga kompania</li> </ul>	Ndërtuesi i projektit dhe nenkontraktoret e kontraktuar per punimet ndertimore	Gjate fazes ndertimore

Lënda/ Treguesi	Ndikimi i mundshëm	Masat zbutëse	Përgjegjësia	Koha
Cilesia e Ujrave siperfaqesore	Potencial per Kontaminim / ndotje te trupave ujore për shkak të ndonjë pikimi apo rrjedhje të mundshme te vajrave apo hidrokarbureve ne sheshin e punës	<ul style="list-style-type: none"> <li>Pastrimi i automjeteve dhe makinerive të ndërtimit vetëm në zonat e përcaktuara apostafat për këtë qëllim ku ndonjë kontaminim i mundshëm (nga rrjedhjet) nuk do të impaktojë kualitetin e trupave ujore .</li> <li>Ujrat e zeza të gjeneruara nga aktiviteti human i kompanisë do të grumbullohen dhe menaxhohen me anë të nënkontraktorëve të licensuar nëpërmjet mini tualeteve portative.</li> <li>Të gjitha automojetet duhet të jenë të pastruara para se ato të dalin në rruget automobilistike të qytetit.</li> <li>Hartimi dhe implementimi i Planeve të menaxhimit të mjedisit :(Zona e shërbimit /Zona e larjes ; menaxhimi i ujrave të shiut ;</li> <li>Hartimi dhe zbatimi i Planit te menaxhimit te mjedisit te mjedisit nga kompania</li> </ul>	Ndërtuesi i projektit dhe nenkontraktoret e kontraktuar per punimet ndertimore	Gjate fazes ndertimore
Ndikimi Vizual	Prishje e pamjes aktuale ne fazen ndertimore, e ngarkuar me makineri dhe sheshe ku kryhen punime ndertimore	<ul style="list-style-type: none"> <li>Zona e ndërtimit do të rrethohet</li> <li>Pas përfundimit të punimeve do bëhet rehabilitimi i cdo sheshi të dëmtuar.</li> <li>Sistemimi i materialeve brënda kantierit të punës dhe largimi i masës inerte për në destinacionin përfundimtar.</li> <li>Largimi i materieleve apo masave te dherave të panevojshme për në destinacionin e tyre final.</li> </ul>	Ndërtuesi i projektit dhe nenkontraktoret e kontraktuar per punimet ndertimore	Gjate fazes ndertimore
Trashëgimia kulturore	Ndikime potenciale ne trashegimine kulturore	<ul style="list-style-type: none"> <li>Punimet e ndërtimit nuk prekin dhe nuk dëmtojnë asnjë nga vlerat ë trashëgimisë kulturore të qytetit.</li> <li>Gjithsesi ne fazat ndertimore gjatë gërmimeve në tokë mund të shfaqen vlera të panjohura arkeologjike të cilat mund te rrezikohen ne raste te pakujdesise.</li> <li>Nderprerje e punimeve dhe njoftim i Institucioneve perkatese nese gjate punimeve t ë ndryshme ndertimore zbulohen objekte me vlera arkeologjike apo muzeale të pa identifikuar me pare.</li> <li>Regjistrimi i objekteve qe mendohet se mund te kene vlera te rendesishme i cili përfshin fotografitë dhe filmimet e detajeve te objektit të gjetur</li> <li>Bëj modifikim e punimeve të propozuara nëse objektet e gjetura nuk janë të lëvizshme</li> </ul>	Ndërtuesi i projektit dhe nenkontraktoret e kontraktuar per punimet ndertimore	Gjate fazes ndertimore

Lënda/ Treguesi	Ndikimi i mundshëm	Masat zbutëse	Përgjegjësia	Koha
Trafiku rrugor	Pritet që në fazën ndërtimore të ketë rritje të konfuzionit në trafikun e qarkullimit të automjeteve	<ul style="list-style-type: none"> <li>• Njoftim i komunitetit mbi programin e punimeve dhe ndryshimet e trafikut.</li> <li>• Vendosja e tabelave sinjalizuese ne akset e rrugëve, sheshet ku punohet lidhur me punimet qe kryhen në rrugë.</li> <li>• Transporti i materialeve nga kompania do të bëhet jo gjakë kohës së pikut të trafikut.</li> <li>• Hartimi dhe implementimi i nje plani menaxhimit të trafikut nga ana e kompanisë.</li> </ul>	Ndërtuesi i projektit dhe nenkontraktoret e kontraktuar per punimet ndertimore	Gjate fazes ndertimore



## 9 NDIKIMET E MUNDSHME NË MJEDISIN NDËRKUFITAR

Projekti "Ndërtimi i Urës së Beshirit" nuk është pjesë e projekteve që përfshihen në Ndikimet Ndërkufitare sipas Konventës ESPOO.

Sipas konventës Espoo, neni 1; jep përkufizim mbi "Ndikim ndërkufitar" i cili nënkupton çdo ndikim, jo vetëm të një natyre globale, brenda zonës në juridiksionin e një Pale, të shkaktuar nga një veprimtari e propozuar, origjina fizike e të cilës ndodhet plotësisht ose pjesërisht brenda fushës së juridiksionit të një Pale tjetër;

Sipas nenit 6 të Ligjit 10440, "Vlerësim ndërkufitar i ndikimeve në mjedis" është procesi i VNM-së, që zhvillohet për projekte ose veprimtari, të përcaktuara në aneksin i të Konventës së Kombeve të Bashkuara (ESPOO) "Për vlerësimin e ndikimit në mjedis, në kontekst ndërkufitar", që, bazuar nga vendndodhja e teknologjia e tyre, mund të kenë ndikime të ndjeshme negative në mjedisin e shteteve fqinje apo të vendit tonë.

## 10 PROGRAM MONITORIMI

### 10.1 Qëllimet e monitorimit mjedisor

Monitorimi për parametrin që na intereson bëhet nëpërmjet matjeve të përsëritura, që merren me një frekuencë të mjaftueshme, për të bërë të mundur vlerësimin e gjendjes së mjedisit dhe ndryshimeve të tij në kohë.

Qëllimi i monitorimit mjedisor të projektit “Ndërtimi i Urës së Beshirit” është që të sigurojë të dhëna nëpërmjet të cilave të vlerësohet nëse zhvillimi i veprimtarisë është në përputhje me ligjet dhe standardet mjedisore që lidhen me të, për të vlerësuar shkallën e ndikimit (nëse ka), si dhe për të vlerësuar performancën mjedisore të menaxhimit të saj në kuadër të përmirësimit të vazhdueshëm.

Objektivat e Monitorimit:

- Të krahasojë cilësinë dhe gjendjen e mjedisit para fillimit të aktivitetit gjatë dhe në mbyllje të tijë.
- Të monitorojë emetimet në të gjitha fazat e zhvillimeve të projektit në përputhje me normat dhe standardet ligjore të Shqipërisë dhe BE.
- Të përcaktojë nëse ndryshimet e mundshme mjedisore janë si rezultat i zhvillimeve të aktiviteteve që kryhen në zonen e projektit dhe nëse ka lidhje dhe impakte kumulative me projektin e propozuar.
- Për të përcaktuar efektivitetin e masave përmirësuese të zbatuara nga aktorët zhvillues të projektit në rajon.
- Për të përcaktuar impaktet afatgjatë (nëse ka).
- Për të përcaktuar zgjatjen e kthimit në normalitet të cilësisë së mjedisit në rajonin e projektit , në rastet kur vlerësohet se ka ndikime dhe impakte në të.
- Të krijojë një arkivë të cilësisë së mjedisit, një bazë të dhënash që do të mund të përdoret në të ardhmen.
- Për të garantuar përshtatshmërinë e një objekti mjedisor për tu përdorur për qëllim të caktuar.

Baza Ligjore e Monitorimit

Monitorimi i mjedisit është detyrim ligjor, mënyra, frekuenca dhe elementët e monitorimit janë të ndryshëm për veprimtari të ndryshme.

Kërkesa ligjore për kryerjen e monitorimit:

- Ligji nr. 10431 datë 09.06.2013 “Për mbrojtjen e mjedisit”, kreu VI “monitorim i gjendjes së mjedisit”;Subjekti është i detyruar të kryejë monitorimet periodike sipas kërkesave të përcaktuara në kushtet e lejes përkatëse mjedisore.

**Tabela 10-1:Legjislacioni bazë ku mbështetet monitorimi janë:**

Ligji Nr.10266 datë 15.4.2010		Për mbrojtjen e ajrit nga ndotja
Ligji Nr. 9774 datë 12.07.2007		Për vlerësimin dhe administrimin e zhurmës në mjedis
Ligji 162/2014”		Per Mbrojtjen e cilesise se ajrit ne mjedis
VKM Nr.1189 datë 18.11.2009		Për Rregullat dhe Procedurat për Hartimin dhe Zbatimin e Programit Kombëtar të Monitorimit të Mjedisit
VKM Nr. 435, datë 12.09.2002		Për miratimin e normave të shkarkimeve ne ajër në Republikën e Shqipërisë
VKM Nr. 803 datë 04.12.2003		Për miratimin e normave të cilësisë së ajrit

Udhëzimi Nr.8 datë 27.11.2007		Për nivelet kufi të zhurmave në mjedis të caktuara
Udhëzimi Nr. 6527 datë 24.12.2004		Mbi vlerat e lejueshme të elementëve ndotës të ajrit në mjedis nga shkarkimet e gazrave dhe zhurmave shkarkuar nga mjetet rrugore, dhe mënyra e kontrollit të tyre.  I ndryshuar me: Udhëzimin Nr. 12 datë 15.06.2010
VKM Nr. 177, datë 31.3.2005		Për normat e lejuara të shkarkimeve të lëngëta dhe kriteret e zonimit të mjedisve ujore pritëse.
Ligj nr. 10463 dt. 22.09.2011 “Për menaxhimin e integruar të mbetjeve”		Ky ligj ka për qëllim të mbrojë mjedisin e shëndetin e njeriut dhe të sigurojë menaxhimin e duhur mjedisor të mbetjeve nëpërmjet: a) parandalimit e minimizimit të mbetjeve ose pakësimit të ndikimeve negative nga krijimi dhe menaxhimi i integruar i mbetjeve; b) përmirësimit të efikasitetit të përdorimit të tyre; c) pakësimit të ndikimeve negative të përgjithshme nga përdorimi i burimeve.

Në përputhje me karakteristikat e projektit dhe në përputhje me bazën ligjore mbi monitorimin, rekomandojmë të monitorohen këto elemente:

**Tabela 10-2:Programi i Monitorimit**

Nr	Indikatorët e Monitoruar	Çfarë parametri do të monitorohet?	Koha e monitorimit	Frekuenca e monitorimit?	Pergjegjesia
1	Materialet , mbetje inerte të gjeneruara nga procesi i shkatërrimit të objekteve të dëmtuara nga tërmeti përfshire asfaltet edëmtuara	Sasia, tipi i materialit (mbetjes së gjeneruar), depozitimi në shesh depozitim të miratuar nga bashkia /Njësia vendore	Gjatë fazës ndërtimore / gjate fazës së shkatërrimit te objekteve të dëmtuara si dhe gjatë fazës ndërtimore të projektit.	Rregullisht sipas frekuences së gjenerimit të mbetjes	Ndërtuesi i projektit
2	mbetje dhera të gjeneruara nga procesi gjermimeve	Sasia, tipi i materialit (mbetjes së gjeneruar), depozitimi në shesh depozitim të miratuar nga bashkia /Njësia vendore ose riperdorim I saj per nevoja të rimbushjes /	Gjatë fazës së gjermimeve , në cdo kohë që do kemi gjenerim mbetjesh	Rregullisht sipas frekuences së gjenerimit të mbetjes	Ndërtuesi i projektit

Nr	Indikatorët e Monitoruar	Çfarë parametri do të monitorohet?	Koha e monitorimit	Frekuenca e monitorimit?	Pergjegjesia
		nivelime sheshesh për qëllime të projektit			
3	Emetimi i zhurmave ne ( dB)	Niveli i zhurmave të emetuara në dB	Faza ndërtimore Matja e zhurmave me kontraktore te akredituar ( përfshirë parametrin e zhurmave të akredituar)	Sipas kushteve te vendosura në Vendimin për Vlerësim Paraprak të Ndikimit në Mjedisit ( nga Insitucionet e mjedisit)	Ndërtuesi i projektit
4	Emetimi i Pluhurave Pluhurat	Niveli i ( PM10 ;PM2.5 ;TSP)  Ne ambjentet e punes dhe ne periferi te sheshit të ndërtimit	Vezhgime ne terren mbi nivelin e pluhurit.  Matje e Pluhurit total ne ambjentet e punes dhe PM10 & TSP ne periferi me kontraktore te akredituar (sipas kushteve te vendosura në Vendimin për Vlerësim Paraprak të Ndikimit në Mjedisit )	Sipas kushteve te vendosura në Vendimin për Vlerësim Paraprak të Ndikimit në Mjedisit ( nga Insitucionet e mjedisit)	Ndërtuesi i projektit
5	Mbetjet urbane nga aktiviteti i punonjesve që operojne në këtë projekt	Saisa /tipi i mbetjes së gjeneruar , sasia e atyre që cohen për riciklim nga nënkontraktorët.	Gjatë fazës ndërtimore	Periodikisht Cdo here qe krijohen sasi te mjaftueshme per nje ngarkese;	Ndërtuesi i projektit
6	Raste , aksidente/incidente potenciale të mundshme që shoqërohen me	Regjistrohen / menaxhimi dhe përgjigja/ reagimi pas cdo kontaminimi /incidenti të mundshëm të ndodhur si dhe pasojat	Faza ndërtimore	Sipas rasteve nëse do kemi incidente të tilla	Ndërtuesi i projektit

Nr	Indikatorët e Monitoruar	Çfarë parametri do të monitorohet?	Koha e monitorimit	Frekuenca e monitorimit?	Pergjegjesia
	kontaminime të tokës	qe ka shkaktuar incidenti.			
7	Monitorim i kushteve te vendosura në Vendimin për Vlerësim Paraprak të Ndikimit në Mjedisit ( nga Insitucionet e mjedisit)	Monitorohen Rregjistrohen Raportohen Referuar kushteve te vendosura në Vendimin për Vlerësim Paraprak të Ndikimit në Mjedisit ( nga Insitucionet e mjedisit)	Faza ndërtimore	Sipas kushteve te vendosura në Vendimin për Vlerësim Paraprak të Ndikimit në Mjedisit ( nga Insitucionet e mjedisit)	Ndërtuesi i projektit

## 11 PLANI I MENAXHIMIT TE MJEDISOR DHE SOCIAL

Bashkangjitur raportit të vlerësimit të ndikimit në mjedis , janë hartuar edhe Plani i Menaxhimit Mjedisor dhe Social sipas standardeve te Bankes Boterore ESMF 2018 të cilat duhet të zbatohen nga kompania ndërtuese .

PPMS përfshin këto elemente:

1. Plani i menaxhimit te emetimeve në ajër
  - Kontrollin e pluhurit
  - Emetimin e gazeve
  - Emetimin e zhurmave
2. Planin e mbrojtjes ndaj kontaminimit
3. Plani i Menaxhimit të Mbetjeve
4. Plani i Menaxhimit të Ujërave
5. Plani i Menaxhimit te Konsumit te Burimeve natyrore
6. Rregulla të Përgjithshme që duhen Zbatuar ne kantier
7. Menaxhimi I çështjeve Sociale dhe ankesave

Plani i menaxhimit te mjedisor dhe social nga ana e ndërtuesit te objektit duhet te marre ne konsiderate masat zbutëse te parashikuara ne ketë raport te VNM si dhe monitorimin e parametrave mjedisore .

Plani i menaxhimit te mjedisor dhe social duhet ti behet i njohur te gjithë stafit te kompanisë ndërtuese para fillimit te punimeve ndërtimore .

## 12 LICENCAT E EKSPERTIT BASHKELIDHUR